

# Programme d'éducation

sur le thème du

## développement durable

Pour les primaires

Guide 2023-2024



*Sensibiliser les enfants  
à ce qui les entoure*

**RLV**

**RIOM LIMAGNE  
& VOLCANS**

COMMUNAUTÉ D'AGGLOMÉRATION

04 73 67 11 00 | [rlv.eu](http://rlv.eu)





# Sommaire

## Présentation générale p. 3

## Activités pédagogiques p. 5

	Cycles	Page
Agir face au changement climatique		p. 5
Faire du sport, un levier de changement pour l'environnement !	 	p. 6
Le monde des abeilles	 	p. 7
Les agriculteurs ouvrent les portes de leurs fermes		p. 8
À la découverte des Espaces Naturels Sensibles communautaires	 	p. 9
Une station de traitement des eaux usées, comment ça marche ?		p. 10
Le patrimoine au fil de l'eau	  	p. 11
Je découvre mon paysage !	  	p. 12
Les Auvergnats et les plantes	  	p. 13
La flore locale interprétée par Julien Colombier	  	p. 14
La nature à travers l'art	  	p. 15
Les ateliers nature des musées	  	p. 16
Les bibliothèques au service des projets scolaires	  	p. 17
La Médiathèque des animaux	 	p. 18
Le tri et la réduction des déchets	  	p. 19

## Pour aller plus loin p. 20

### Légende



Niveau de cycle



Lieu



Durée



Période



# Présentation générale

## L'EDD, une ambition affirmée de RLV

Le projet de territoire « RLV Ambitions 2030 » est une feuille de route partagée au sein de l'agglomération. Parmi les objectifs prioritaires définis collectivement, Riom Limagne et Volcans (RLV) affirme son engagement pour les générations actuelles et futures. Dans cette perspective, l'éducation au développement durable (EDD) est considérée comme un moyen pour faire connaître aux plus jeunes les richesses de notre patrimoine naturel et les encourager à la préservation de nos ressources locales. L'ensemble des élus et des services de la Communauté d'Agglomération de RLV est donc mobilisé afin de proposer gratuitement aux écoles du territoire les activités pédagogiques proposées dans ce guide.

## Introduction au guide EDD de RLV

Ce guide présente toutes les activités scolaires d'EDD organisées par les différents services de RLV :

- Service environnement et développement durable
- Pôle attractivité et développement économique
- Service des eaux
- Services culturels : Pays d'art et d'histoire, musées, réseau de lecture publique
- Direction des sports

Il s'adresse aux enseignants et directions des écoles primaires (maternelles et élémentaires), localisées sur les 31 communes du territoire de RLV (voir carte).



## Principales caractéristiques des activités

**Sujets** : l'EDD est abordée à travers le large spectre des thématiques de la transition écologique : agriculture, biodiversité, énergie, eau ... le tout en lien avec le patrimoine, les activités culturelles, sportives etc.

**Publics** : élèves des cycles 1, 2 et 3 (de la petite section au CM2-6<sup>ème</sup>) des écoles du territoire, avec des programmes adaptés à leurs niveaux.

**Durées** : chaque séance dure de 45 minutes à une demi-journée (3 heures environ).

**Intervenants** : les activités sont animées par des professionnels (médiateurs des services de RLV, délégués ou prestataires) et des bénévoles (équipe locale des bibliothèques, exploitants agricoles, etc).

**Coût** : gratuit – transport à la charge des écoles (sauf pour les visites de fermes).

## Comment bénéficier d'une intervention ?

Il est possible de solliciter une ou plusieurs activités, tant que cela rentre en cohérence avec votre projet éducatif. Afin d'optimiser vos déplacements et selon les activités prévues, vous pouvez combiner deux animations sur une même journée. Vous pouvez également venir avec différents groupes pour lesquels des animations en alternance peuvent être envisagées si elles se déroulent à proximité.

Dans le cas où plusieurs classes d'une même école souhaitent bénéficier d'animations, **veillez à vous coordonner en amont entre enseignants / directions d'établissements pour ne formuler qu'une seule demande groupée**. Cela facilitera l'organisation de nos services et la qualité d'intervention.

Les demandes d'interventions proposées par les services de RLV sont à formuler par les enseignants référents des classes / directions d'écoles du territoire :

### 1. J'envoie ma demande en remplissant **le formulaire d'inscription**

Avant le 30 septembre si possible (les demandes ultérieures seront traitées selon les capacités restantes).

2. Les services de RLV sélectionnent les projets dans la limite de leurs possibilités, avec une priorité accordée aux classes n'étant pas bénéficiaires l'année précédente.

Réponses transmises avant les vacances de Toussaint

3. L'organisation des animations se fait ensuite directement entre les enseignants référents et les services de RLV concernés pour convenir ensemble des modalités pratiques.

## Contactez Riom Limagne et Volcans

edd@rlv.eu 04 73 67 11 00

rlv.eu - Rubrique « Éducation au Développement Durable »

Accédez au formulaire en scannant ce QR code



# Agir face au changement climatique



Lors d'une animation ludique, faisant appel à l'esprit collaboratif des enfants, nous avancerons ensemble dans la compréhension du changement climatique. L'objectif est de donner ensuite les capacités aux élèves d'agir dans leur quotidien.

## Objectifs pédagogiques

- Comprendre les interactions entre l'homme et son environnement
- Décrypter les enjeux liés au climat, à l'air et à l'énergie
- Approfondir ses connaissances en matière de biodiversité
- Réfléchir aux moyens d'agir en faveur de la transition écologique



Cycle 3



Une demi-journée



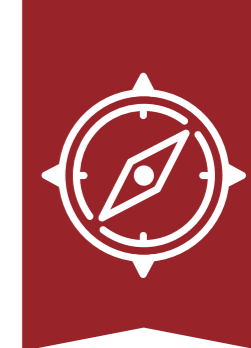
En classe



Toute l'année



# Faire du sport, un levier de changement pour l'environnement !



Les éducateurs territoriaux organisent avec les enseignants des séances d'éducation physique et sportive dans les écoles ainsi que des activités de pleine nature. Exemples : course d'orientation, marche combinée au ramassage de déchets (plogging), randonnée, etc. Autant d'occasions pour sensibiliser les enfants à leur environnement et leur apprendre des écogestes permettant de concilier sport et développement durable.

## Objectifs pédagogiques

- Encourager les enfants à pratiquer des activités physiques
- Favoriser l'immersion dans un milieu de pleine nature
- Impliquer les enfants dans la préservation de l'environnement
- Transmettre des valeurs de respect et de vivre-ensemble



Cycle 2 et 3



De 45 minutes à 1 heure



Dans l'enceinte de l'école ou à proximité



Toute l'année, sur une séance découverte ou sur un cycle



*Votre école programme un rassemblement sportif ? Le service des sports de RLV peut vous accompagner pour organiser la manifestation dans le respect de l'environnement : tri des déchets, alimentation locale et durable, communication sur la valeur de l'eau, observation faune et flore ...*







## Le monde des abeilles

Avec l'intervention d'un apiculteur, la classe découvrira le fonctionnement d'une ruche, la vie des abeilles, la fabrication du miel. Il sera expliqué aux enfants quel rôle les abeilles ont dans la pollinisation et donc dans le maintien de la biodiversité.

### Objectifs pédagogiques

- ✓ Découvrir les abeilles et leur fonctionnement
- ✓ Comprendre le métier d'apiculteur
- ✓ Connaître le rôle des abeilles pour la biodiversité



Cycle 2 et 3



De 1 heure à 2 heures



Lieu à définir



Toute l'année



## Les agriculteurs ouvrent les portes de leurs fermes

Les agriculteurs du territoire de RLV (éleveurs, arboriculteurs, céréaliers) ouvrent leurs portes aux scolaires pour présenter leur métier. Les enseignants préparent la visite en amont en réfléchissant à des questions qui seront posées par les enfants à l'agriculteur (parcours scolaire de l'agriculteur, ce qui a motivé l'agriculteur à faire ce métier, ...).

**Le transport est pris en charge par RLV.**

### Objectifs pédagogiques

- ✓ Sensibiliser les enfants au milieu de l'agriculture
- ✓ Susciter des vocations
- ✓ Faire le lien entre agriculture et consommation de proximité



Cycle 3



Une demi-journée



Sur le site des exploitations agricoles  
(Exemples : Volvic, Riom, Clerlande)



En fonction de l'activité agricole, plutôt en automne



À noter : les écoles du secteur de la plaine de la Limagne seront encouragées à aller dans une exploitation en montagne pour voir un milieu agricole différent de leur environnement de proximité, et inversement.



# À la découverte des Espaces Naturels Sensibles communautaires



Le territoire compte deux Espaces Naturels Sensibles (ENS) communautaires : la colline de Mirabel et l'Étang Grand. Avec le gestionnaire de site ou un animateur nature, la classe sera accompagnée dans la découverte de ces milieux naturels riches en biodiversité. Un secteur remarquable (forêt, milieu humide, prairie) sera détaillé en particulier afin de mieux l'identifier et de reconnaître ses espèces emblématiques. En fonction de l'âge des enfants, les notions de préservation et de gestion des espaces naturels seront abordées.

## Objectifs pédagogiques

- ✓ Découvrir des sites naturels du territoire
- ✓ Faire le lien entre les habitats et les espèces
- ✓ Approfondir ses connaissances en matière de biodiversité
- ✓ Appréhender la gestion d'un site naturel et à ses actions de protection



Cycle 2 et 3



ENS de la colline de Mirabel (départ Malauzat ou Riom) et ENS de l'Étang Grand à Pulvérières



Une demi-journée



Les visites de l'Étang Grand seront privilégiées de septembre à mars. Celles de la Colline de Mirabel sont envisageables toute l'année.



Les ENS sont en accès libre avec, sur place, des panneaux explicatifs. Pour vous aider à préparer votre sortie, un dossier pédagogique « La colline de Mirabel, entre nature et paysages » destiné aux enseignants de la maternelle au collège et des fiches pratiques sont téléchargeables sur le site internet de RLV (rubrique ENS).



# Une station de traitement des eaux usées, comment ça marche ?



Un technicien exploitant de la station de traitement des eaux usées commentera cette visite scolaire. A travers un circuit sur site, les étapes de traitement au fil de l'eau seront décrites aux enfants : de l'eau usée brute à l'eau traitée rejetée à la rivière. En complément, des outils pédagogiques viendront en support d'explications.

## Objectifs pédagogiques

- ✓ Découvrir les étapes de traitement des eaux usées
- ✓ Comprendre le cycle de l'eau domestique (eau potable, eau usée, eau épurée)
- ✓ Découvrir les métiers de l'eau
- ✓ Connaître les bons gestes pour préserver la ressource en eau



Cycle 3



De 1 heure à 2 heures



Stations de Riom, Ennezat, Chappes, Martres sur Morge



De mars à juin à Riom. Toute l'année pour les autres stations.



Selon la commune de votre école, vous serez orientés en priorité vers la station de traitement à laquelle vous êtes rattachés.





## Le patrimoine au fil de l'eau



Le Pays d'art et d'histoire accompagne les classes sur site à la découverte de l'eau dans tous ses états et du patrimoine sous toutes ses formes (fontaines, rivières, lavoirs, biefs, coulée verte...) afin d'aborder l'usage de l'eau à travers les siècles.

Des propositions de médiation autour du patrimoine sont déclinées sur le territoire, adaptées aux différents niveaux scolaires :

- **Les fontaines** à Riom et à Volvic (cycle 1 et 2)
- **L'eau en milieu rural** à Mozac, Marsat, Enval, Sayat, Volvic... (une thématique susceptible d'être développée sur d'autres communes à la demande, pour tous les niveaux)
- **La station thermale** de Châtel-Guyon, l'architecture et l'eau (cycle 2 et 3)
- **Livret-jeu** « L'eau à Riom » à disposition pour les enseignants

### Objectifs pédagogiques

- Sensibiliser les enfants à un élément quotidien vital pour l'homme
- Découvrir l'eau en milieu urbain ou rural
- Découvrir le patrimoine témoignage de l'activité humaine (moulins, lavoirs, fontaines)
- Comprendre l'utilisation de l'eau hier et aujourd'hui



Cycle 1, 2 et 3



De 45 minutes à 1 heure 30



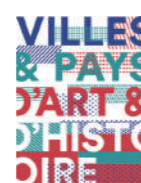
Dans la commune de l'école ou sur site selon les thématiques



Toute l'année



Le Pays d'art et d'histoire propose d'autres visites à destination des scolaires sur l'ensemble du territoire pour une approche sensible du patrimoine, de l'architecture et de l'urbanisme.  
[rlv.eu](http://rlv.eu) - **rubrique « Patrimoine »**



## Je découvre mon paysage !



Entre paysage urbain, depuis le sommet de la tour de l'Horloge à Riom, ou paysage rural dans les communes, le Pays d'art et d'histoire accompagne les classes à la découverte du patrimoine naturel et architectural. Différents parcours sur site permettront aux enfants d'appréhender leur espace proche et de comprendre la relation entre l'homme et la nature.

- **Raconte ta ville en douceur** Un tapis à conter pour aborder la notion de paysage, l'implantation de l'homme sur le territoire et ses activités (cycle 1 et 2)
- **Paysage urbain** Tour de l'Horloge à Riom : des maquettes tactiles pour appréhender la ville, lecture de paysage depuis le sommet de la ville (cycle 2 et 3)
- **Paysage rural** Sur la commune de l'école : à la demande, en fonction des projets (cycle 2 et 3)

### Objectifs pédagogiques

- Éveiller les regards sur les paysages du territoire
- Se situer dans l'espace et dans le temps
- Sensibiliser au patrimoine et aux activités humaines
- Découvrir les enjeux du développement durable dans son espace de vie



Cycle 1, 2 et 3



45 minutes



En classe, dans la commune de l'école ou à Riom



Toute l'année  
« Paysage rural » à partir de février-mars



## Les Auvergnats et les plantes



Au XIX<sup>ème</sup> siècle, les Auvergnats connaissaient les vertus des plantes et s'en servaient pour se nourrir, s'habiller, se chauffer, se loger ou encore se soigner. Au sein des collections du Musée Régional d'Auvergne, pas de plastique mais uniquement des matériaux naturels d'origine végétale tels que le blé, le seigle, l'herbe, le chanvre, la vigne, le noisetier, le noyer, le chêne ... Cette visite nous amènera à nous questionner sur nos modes de vie actuels.

### Objectifs pédagogiques

- ✓ Découvrir l'usage du végétal dans l'Auvergne du XIX<sup>ème</sup> siècle
- ✓ Comparer les modes de vie à différentes époques
- ✓ Réfléchir à l'impact des matériaux sur la nature
- ✓ S'exprimer sur notre rapport à la nature



Cycle 1, 2 et 3



De 45 minutes à 1 heure



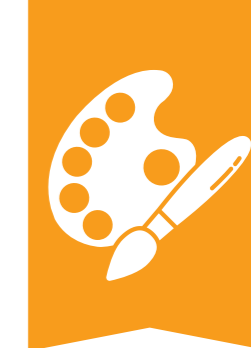
Musée Régional d'Auvergne, à Riom



Toute l'année



## La flore locale interprétée par Julien Colombier



Le territoire de Riom Limagne et Volcans est réputé pour la richesse de sa faune et sa flore. Celle-ci est répertoriée dans l'atlas de la biodiversité intercommunale qui identifie les espèces animales et végétales. Ce travail a servi de point de départ à l'artiste contemporain Julien Colombier. Il propose, dans cette nouvelle exposition intitulée « Motif Central », un décor immersif évoluant jusqu'au cœur des collections du musée Mandet ... Promenons-nous de salle en salle à la recherche des espèces naturelles dissimulées dans les œuvres !

### Objectifs pédagogiques

- ✓ S'émouvoir grâce à l'art et la nature
- ✓ Découvrir les plantes qui poussent sur notre territoire
- ✓ Rencontrer l'univers d'un artiste contemporain



Cycle 1, 2 et 3



De 45 minutes à 1 heure



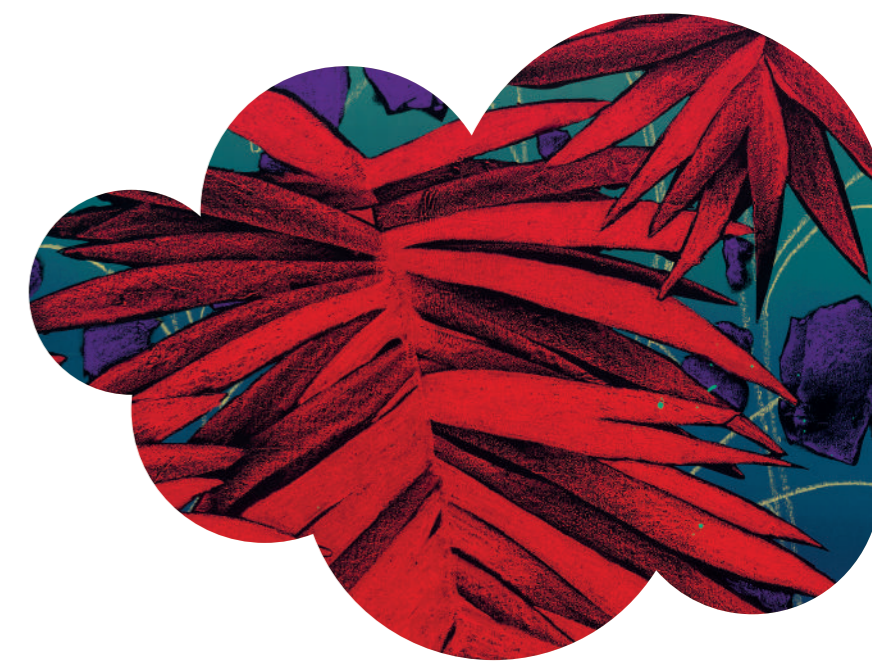
Musée Mandet, à Riom



Exposition temporaire « Motif Central »  
du 17 juin 2023 au 25 février 2024



La visite de l'exposition peut être complétée par la visite « Du végétal dans l'art » et/ou par les ateliers nature des musées.





## La nature à travers l'art



Le musée Mandet, riche de peintures, sculptures et objets d'art, qui s'échelonnent de l'Antiquité au XXI<sup>ème</sup> siècle, permet d'aborder toutes les périodes de l'histoire et de l'histoire de l'art ainsi que de nombreuses thématiques liées à l'environnement.

- **Du végétal dans l'art** Un voyage visuel et olfactif pour explorer les espèces végétales qui poussent au sein des collections (cycle 1, 2 et 3)
- **La biodiversité à travers l'art** Peintures, sculptures et objets d'art permettront de définir la biodiversité et d'appréhender le rôle des êtres humains dans sa préservation (cycle 2 et 3)
- **L'eau à travers l'art** En fonction du niveau des élèves, l'accent sera mis sur les usages quotidiens de l'eau, son rôle dans l'implantation des hommes sur les territoires, les légendes et croyances qui y sont liées et sa représentation (cycle 1, 2 et 3)
- **Les saisons à travers l'art** Paysage enneigé, fleurs printanières, chaude journée d'été, forêt automnale, les saisons inspirent les peintres par leurs couleurs et lumières (cycle 1 et 2)

### Objectifs pédagogiques

- Découvrir des œuvres d'art en lien avec la nature
- Evoquer les enjeux environnementaux actuels
- Se questionner et s'exprimer sur nos rapports au vivant



Cycle 1, 2 et 3



De 45 minutes à 1 heure



Musée Mandet, à Riom



Toute l'année



## Les ateliers nature des musées



Tout comme les artistes exposés au musée Mandet, les enfants s'inspireront d'éléments de la nature pour créer leurs œuvres.

- **Eau et couleurs** 4 mini-ateliers pour expérimenter différentes techniques artistiques : encres et pastels, peinture savonneuse, papier crépon, papier absorbant (cycle 1, 2 et 3)
- **Composition végétale** Grâce à des pochoirs, les élèves reproduisent et superposent des formes de feuilles d'arbres pour composer une œuvre colorée et décorative (cycle 1 et 2)
- **Arboretum** Les élèves apprennent à reconnaître par leur forme les feuilles des arbres représentés dans les collections pour ensuite les reproduire avec de l'aquarelle (cycle 2 et 3)
- **Fleurs d'Auvergne** Une œuvre collective qui rassemble des livres accordéons sur la flore locale où seront illustrées les fleurs de nos prairies et jardins à l'encre noire (cycle 2 et 3)
- **Fleurs de papier** Les élèves dessinent des fleurs à l'aide d'un support en relief frotté à la craie ou les fabriquent pour créer des compositions poétiques et colorées (cycle 1 et 2)

### Objectifs pédagogiques

- Explorer un thème en lien avec la nature à travers une pratique artistique
- Développer sa créativité
- Découvrir et expérimenter des techniques artistiques



Cycle 1, 2 et 3



De 45 minutes à 1 heure



Musée Mandet, à Riom



Toute l'année



Différents ateliers peuvent compléter les visites thématiques du musée Mandet. Les deux activités pourront être organisées à une même date ou espacées dans le temps.



# Les bibliothèques au service des projets scolaires



Le réseau de lecture publique de RLV comprend 26 bibliothèques réparties sur le territoire. L'accueil de classes est possible sur différents sites, tout au long de l'année scolaire et adapté selon les projets et niveaux scolaires. Les bibliothécaires et équipes locales réalisent des visites découvertes permettant aux enfants de s'approprier ces lieux de ressources et de se familiariser avec la lecture.

Ils sont à disposition des élèves et des enseignants pour les accompagner dans leurs projets et les conseiller dans leurs recherches thématiques, avec de nombreuses collections en lien avec l'environnement et le développement durable.

L'accueil scolaire est réalisé en fonction des capacités de chaque site.

Plus d'infos sur : [reseaubibliotheques.rlv.eu](http://reseaubibliotheques.rlv.eu)

## Objectifs pédagogiques

- Partager un moment d'échanges, d'exploration du lieu et de la diversité de l'offre
- Emprunter des documents à lire / écouter / voir
- Eveiller la curiosité, donner l'envie de lire pour le plaisir...!



Cycle 1, 2 et 3



1 heure



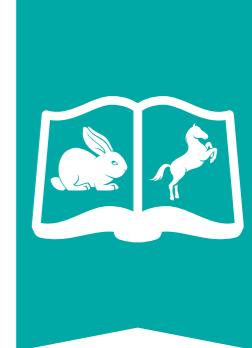
Médiathèque des Jardins de la Culture à Riom et bibliothèques municipales du réseau de lecture publique de RLV



Toute l'année  
Horaires variables selon les bibliothèques.



Les enseignants du territoire peuvent disposer d'une « carte collectivités » leur permettant d'emprunter 30 documents pour 8 semaines au sein des bibliothèques du réseau de RLV. Des ressources pédagogiques dématérialisées sont également accessibles à distance : dossiers bibliographiques et outils numériques (Onisep, soutien scolaire avec Skilleos, etc.), en partenariat avec la Médiathèque numérique du Puy de Dôme.



# La Médiathèque des animaux

Dans le cadre de l'exposition animalière de Chantal Gasquet à la Médiathèque, une visite dédiée de cet équipement communautaire des Jardins de la Culture est organisée pour les classes du cycle 1 et 2. À travers les sculptures de cette artiste, les élèves pourront apprendre à mieux connaître les animaux présents sur le territoire et familiers car très utilisés dans la littérature jeunesse. Un temps individuel leur sera également proposé pour découvrir les lieux et les différentes collections. Aussi, les bibliothécaires liront une histoire sur le thème. Accueil adaptable selon le projet pédagogique de classe et emprunts possibles de documents par l'enseignant.

## Objectifs pédagogiques

- Découvrir les espaces, les collections et les services de la Médiathèque des Jardins de la Culture
- Se familiariser avec des espèces sauvages à travers les œuvres animalières de Chantal Gasquet
- Écouter des histoires mettant en scène ces animaux
- Choisir des documents adaptés à l'exploitation en classe dans les collections de la Médiathèque



Cycle 1 et 2



1 heure



Médiathèque des Jardins de la Culture à Riom



Exposition du 19 septembre au 6 octobre 2023  
Jeudi et vendredi matin de préférence





# Le tri et la réduction des déchets

Le Syndicat du Bois de l'Aumône (SBA) assure la collecte et le traitement des déchets sur 29 communes de RLV. Il organise des interventions scolaires co-construites avec l'enseignant. L'objectif est de sensibiliser les élèves à la prévention des déchets. Le SBA accompagne également leurs projets, comme par exemple mettre en place le tri et valoriser les biodéchets avec un composteur ; lutter contre le gaspillage alimentaire (pesées, gachimètre, affichage...) ; consommer responsable (fournitures durables, goûter zéro déchet, troc...) ; préserver l'environnement et la biodiversité (nettoyer son quartier, hôtel à insectes...).

**Demande à effectuer en début d'année scolaire à [animations@sba.fr](mailto:animations@sba.fr).**  
Un animateur prendra contact avec l'établissement afin de proposer des dates.



Cycle 1, 2 et 3



Une demi-journée  
(1 à 3 interventions par classe)



En classe et en sortie sur le terrain sur demande (visite du pôle de valorisation à Combronde)



Toute l'année



Pour les écoles des communes de Pulvrières et Saint-Ours les-Roches, RLV adhère au SYDEM Dômes et Combrailles. Ce syndicat mixte de collecte des déchets ménagers et assimilés propose également des animations scolaires sur le tri sélectif, le compostage, la lutte contre le gaspillage alimentaire, les éco-gestes et le réemploi, la visite d'une déchèterie (thématiques au choix).  
[www.sydem-domescombrailles.fr](http://www.sydem-domescombrailles.fr)



## Pour aller plus loin

### Ressources en ligne

Vous pouvez consulter les rubriques dédiées à l'EDD sur la plateforme [Eduscol](https://eduscol.education.fr) (éclairages thématiques, ressources spécifiques, actions pédagogiques) et dans le [Réseau Canopé](https://reseau-canope.fr) (offre de formations et ressources numériques).

[L'ADEME](https://www.ademe.fr), Agence de la transition écologique, donne accès gratuitement aux acteurs de l'éducation à des contenus pour enseigner et se former au développement durable.

### Programmes d'accompagnement

L'engagement dans la **labellisation E3D** (École ou Établissement en Démarche globale de Développement Durable) ou dans le programme d'accompagnement **Éco-École**, vous apportera de la méthode, des outils ainsi qu'une mise en réseau. Cela vous aidera à fédérer autour d'un projet global de développement durable en impliquant l'ensemble des acteurs de votre établissement scolaire (élèves, enseignants, direction, personnels administratifs et techniques, etc.) mais également du territoire (collectivités, associations, parents d'élèves, etc.).

### Contacts utiles

Nous vous conseillons de partager votre projet d'EDD avec **la direction de votre école** qui pourra vous indiquer si celui-ci peut s'inscrire dans un contexte plus global de projet d'établissement.

N'hésitez pas à vous rapprocher également des services de **votre mairie** pour leur faire savoir ce que vous souhaitez entreprendre. Vous pourrez ainsi créer du lien avec l'action locale (ex : plantation d'arbres) et solliciter au besoin leur contribution (ex : prêt de matériel, aide pour le transport ...).

Par ailleurs, chaque circonscription académique dispose d'un **conseiller pédagogique EDD** qui assure un rôle d'appui à la conduite des démarches d'éducation au développement durable auprès de la communauté éducative.

### Educ'Dôme

Retrouvez plus de propositions d'actions pédagogiques, un annuaire de professionnels et de nombreuses ressources sur : Educ'Dôme. Cette plate-forme participative réunit l'ensemble de l'offre éducative proposée sur le Département, à destination du jeune public de 3 à 17 ans.  
[educdome.puy-de-dome.fr](http://educdome.puy-de-dome.fr)