

RAPPORT D'ACTIVITÉS 2017

CHAMBARON-SUR-MORGE - CHANAT-LA-MOUTEYRE - CHAPPES
CHARBONNIÈRES-LES-VARENNES - CHÂTEL-GUYON - CHAVAROUX
CLERLANDE - ENNEZAT - ENTRAIGUES - ENVAL - LE CHEIX-SUR-MORGE
LES MARTRES-D'ARTIÈRE - LES MARTRES-SUR-MORGE - LUSSAT
MALAUZAT - MALINTRAT - MARSAT - MÉNÉTROL - MOZAC
PESSAT-VILLENEUVE - PULVÉRIÈRES - RIOM - SAINT-BEAUZIRE
SAINT-BONNET-PRÈS-RIOM - SAINT-IGNAT - SAINT-LAURE
SAINT-OURS-LES-ROCHES - SAYAT - SURAT
VARENNES-SUR-MORGE - VOLVIC

www.rlv.eu

COMMUNAUTÉ D'AGGLOMÉRATION RIOM LIMAGNE ET VOLCANS

5 mail Jost Pasquier - 63200 RIOM
04 73 67 11 00 - contact@rlv.eu



ÉDITO

Une première année prometteuse

La première année de notre communauté de communes Riom Limagne et Volcans était essentiellement consacrée à la mise en place des services et à l'harmonisation des usages.

Préparer la fusion de trois intercommunalités dont les feuilles de route sont très différentes est un défi que nous avons relevé grâce au travail appliqué des équipes et des élus.

Ce fut un mélange de réflexions, d'ambitions, de doutes et de compromis pour que la continuité du service public soit assurée. Si toutes les compétences n'ont pas été étendues à l'ensemble du nouveau périmètre communautaire en 2017, chaque habitant pourra bénéficier à terme de nombreux services de manière égale et adaptée.

Qu'il s'agisse de transport, d'aide à domicile, d'entrée à la piscine ou de garde d'enfant, tous les usagers, qu'ils résident à Riom, à Pulvérières ou encore à Saint-Ignat, y auront accès.

Le passage de Riom Limagne et Volcans en communauté d'agglomération en 2018 témoigne de notre volonté d'accroître l'attractivité d'un territoire où il fait bon vivre, découvrir et travailler. Tel est l'enjeu de ce mandat et l'objet de tous nos efforts.

Bien sincèrement,

Frédéric Bonnichon
Président de Riom Limagne et Volcans

Le territoire	5
Conseil communautaire	6
Ressources humaines	7
Finances	8
Aménagement et développement durable du territoire	10
Aménagement	10
Mobilité	11
Environnement	12
Habitat	12
Urbanisme	13
Attractivité	14
Développement économique	14
Tourisme	17
Services à la population	22
Sport	22
Culture	23
Petite Enfance	25
Enfance-jeunesse	27
Maintien à domicile	29
Communication	30

> 2017, naissance de Riom Limagne et Volcans

La loi NOTRe du 7 août 2015 prévoyait le regroupement des collectivités territoriales, régions et intercommunalités, pour former de grands ensembles. Le Puy-de-Dôme, qui comptait 44 communautés de communes, en compte désormais 14 depuis le 1^{er} janvier 2017.

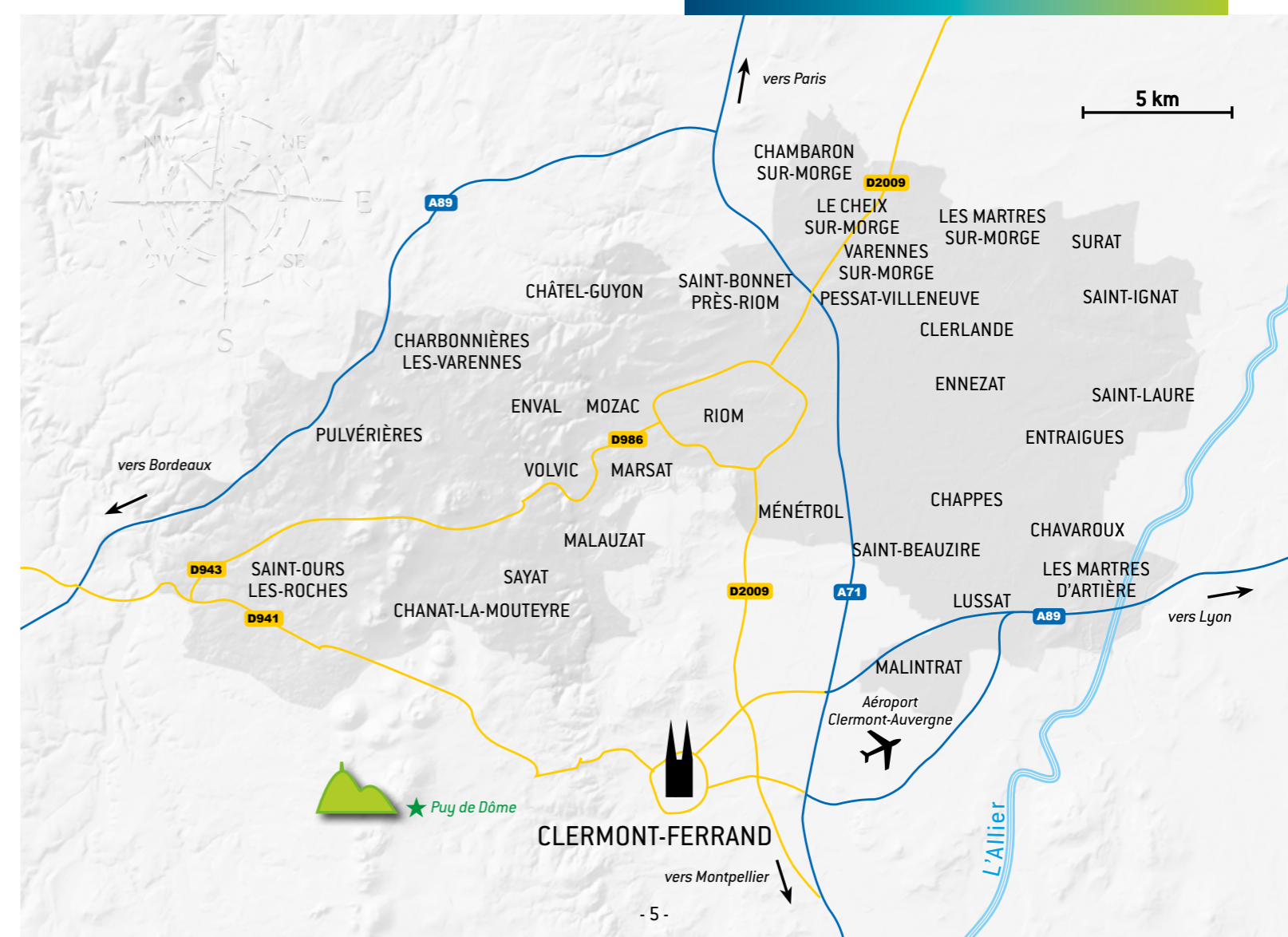
Riom Limagne et Volcans est issue de la fusion de Riom Communauté (10 communes), Limagne d'Ennezat (14 communes) et Volvic Sources & Volcans (7 communes). Elle compte 68 000 habitants et 31 communes étendues sur plus de 400 km² autour de la ville de Riom.

A l'est, la plaine de la Limagne et ses activités agricoles florissantes qui s'étendent jusqu'à la rivière Allier. A l'ouest, la Chaîne des Puys et ses paysages volcaniques traverse le territoire qui s'étire jusqu'aux portes des Combrailles.

Au centre, le cœur urbain de Riom rayonne et constitue le bassin de vie dynamique et innovant de RL.V.

Chronologie

- **Août 2015** : loi portant Nouvelle Organisation Territoriale de la République
- **Octobre 2015** : proposition de schéma de redécoupage territorial aux communes et intercommunalités
- **31 mars 2016** : validation du schéma territorial par le Préfet
- **Avril 2016** : lancement des groupes de travail entre les 3 communautés de communes pour harmonisation des compétences (économie, tourisme, sport, action sociale, petite enfance...)
- **Septembre 2016** : lancement des groupes de travail entre les 3 communautés de communes pour harmonisation des services supports (administration générale, ressources humaines, communication...)
- **Décembre 2016** : déménagement des services et regroupement des équipes sur les 3 sites communautaires (Riom, Ennezat, Volvic)
- **1^{er} janvier 2017** : création de la communauté de communes Riom Limagne et Volcans, disparition de Riom Communauté, Limagne d'Ennezat et Volvic Sources & Volcans
- **9 janvier 2017** : premier Conseil communautaire (élection du Président et des Vice-Présidents, constitution du Bureau)



> Bureau communautaire



Frédéric BONNICHON
Président
Maire de Châtel-Guyon



Pierre PÉCOUL
Vice-Président
délégué au Développement
du Territoire et Tourisme
Maire de Riom



Annick DAVAYAT
Vice-Présidente
déléguée à l'Action Sociale
Maire de Varennes-sur-Morge



Nicolas WEINMEISTER
Vice-Président délégué
aux Transports et à la Mobilité
Maire de Sayat



Jean-Philippe PERRET
Vice-Président
délégué aux Finances
Maire de St-Bonnet-près-Riom



Alain PAULET
Vice-Président délégué
aux Affaires économiques
Adjoint au Maire de Mozac



Mohand HAMOUMOU
Vice-Président
délégué à l'Urbanisme
Maire de Volvic



Gérard DUBOIS
Vice-Président délégué au
Logement et à l'Habitat
Maire de Pessat-Villeneuve



Fabrice MAGNET
Vice-Président
délégué au Sport
Maire d'Ennezat



Jean-Pierre BOISSET
Vice-Président délégué
à la Culture et au Patrimoine
Adjoint au Maire de Riom



Michèle SCHOTTEY
Vice-Présidente déléguée à la
Petite Enfance
Adjointe au Maire de Riom



Christian ARVEUF
Vice-Président
délégué aux Travaux
Maire de Lussat



Philippe COULON
Vice-Président
délégué à l'Environnement
Maire de St-Ours-les-Roches

> Conseillers communautaires titulaires

Jean-Paul AYRAL, Gabriel BANSON, Jacques BARBECOT, José BELDA, Martine BESSON, Claude BOILON, Nadine BOUTONNET, Marie CACERÈS, Philippe CARTAILLER, Pierre CERLES, Gérard CHANSARD, André CHANUDET, Eugène CHASSAGNE, Lionel CHAUVIN, François CHEVILLE, Pierrette CHIESA, Jacque DIOGON, José DUBREUIL, Danielle FAURE-IMBERT, Stéphanie FLORI-DUTOUR, Stéphane FRIAUD, Philippe GAILLARD, Jean-Christophe GIGAULT, Daniel GRENET, Michèle GRENET, Roland GRENET, Jean-Pierre HÉBRARD, Jean-Maurice HEINRICH, Catherine HOARAU, Didier IMBERT, Françoise LAFOND, Jacques LAMY, Emilie LARRIEU, Nicole LAURENT, Yves LIGIER, Marie-Pierre LORIN, Christian MÉLIS, Gilbert MÉNARD, Christian OLLIER, Régine PERRETON, Nicole PICHARD, Florence PLANE, Anne-Karine QUÉMÈNER, Vincent RAYMOND, Thierry ROUX, Valérie SOUBEYROUX, Jacques VIGNERON, Catherine VILLER-MICHON.

> Conseillers communautaires suppléants

Monique ANNETON, Marie-Christine BAILLY, Marie-Andrée BERKÈS, Bertrand BIGAY, Pierre BOS, Daniel CORDESSE, Amandine COURTADON, Alain DÉAT, Christine DUVAL, Jean-Michel FAURE, Sylvie GERBE, Sylvie MOIGNOUX, Laurent PALASSE, Elodie PEREIRA-OLIVEIRA, Florence PLUCHART, Marie-Laure REDON, Samya RIOTON, Philippe SCHAAL, Marie-Christine VALLENET, Alain VASSORT, Evelyne VAUGIEN, Jean-Yves VIDEAU.

> Quelques chiffres

- 13 réunions du Conseil communautaire
- 412 délibérations, dont 95% votées à l'unanimité
- 12 réunions du Bureau communautaire

- RLV présente dans 36 organismes (Adhume, Adil, agence d'urbanisme Clermont-Métropole, ATMO, Biopôle Clermont Limagne, EPF SMAF, Pôle Métropolitain, Mission locale, Parc Naturel Régional des Volcans d'Auvergne, SBA, SEMERAP, Sictom, SIEG, etc.)

> Effectifs

Au 31 décembre 2017 :

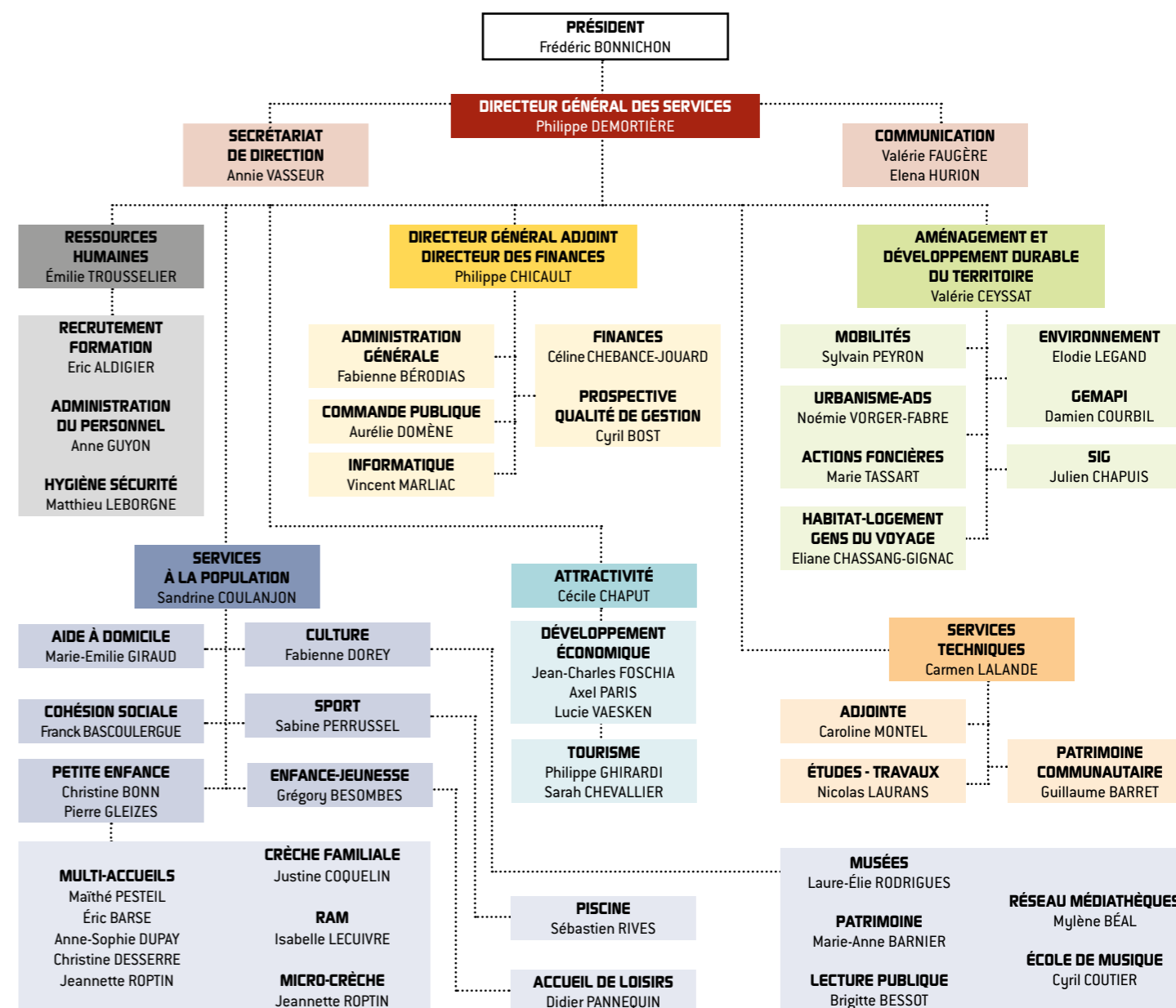
- 377 agents RLV, dont 278 permanents, soit 342 équivalents temps plein,
- 176 agents des communes mutualisées, soit 16,29 équivalents temps plein.

> Relations sociales et conditions de travail

Élections professionnelles pour constituer le comité technique et le comité d'hygiène, de sécurité et des conditions de travail.
Maintien de la parité : pour chaque instance 5 représentants de la collectivité et 5 représentants du personnel (3 FO, 1 CGT, 1 UNSA).

Les agents de RLV bénéficient de prestations sociales, culturelles, familiales ou aides diverses du Comité National d'Action Sociale (CNAS). En 2017, le travail d'harmonisation des conditions de travail (temps de travail, régime indemnitaire, etc.) a débuté avec les représentants du personnel.

> Organigramme des services

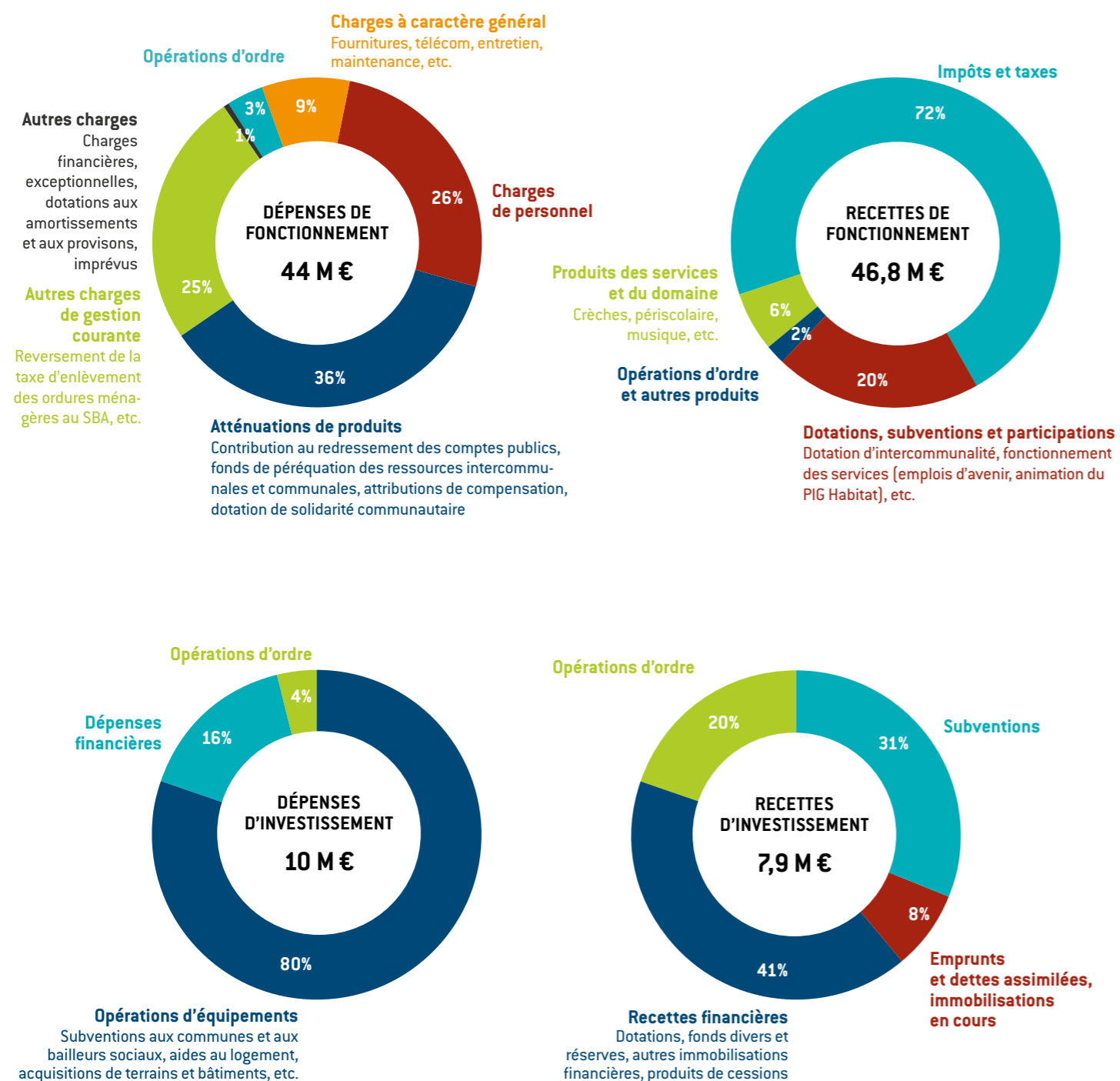


> Compte administratif

L'exercice budgétaire 2017 a été particulier pour plusieurs raisons :

- Il était le premier de la nouvelle intercommunalité fusionnée au 1^{er} janvier 2017,
- Le budget 2017 a été élaboré à partir des budgets antérieurs des trois EPCI fusionnés.

BUDGET PRINCIPAL



AGRÉGATS ET RATIOS

	2017	Estimés 2018
Épargne brute	3,6 M €	3,47 M €
Épargne nette	2,6 M €	2,3 M €
Encours de dette	9 274 K €	7 613 K €
Capacité de désendettement	2 ans	1,61 an
Dépenses réelles de fonctionnement	45 302 K €	46 553 K €
Évolution dépenses réelles de fonctionnement		2,76%
Recettes réelles de fonctionnement	45 457 K €	47 037 K €
Évolution recettes réelles de fonctionnement		3,48%

Quartier de la gare, ancienne manufacture des tabacs



Logements sociaux à Riom



Boulangerie à Enval



Réseau de transport urbain



BUDGETS ANNEXES

	Fonctionnement	Investissement	Ensemble
Manufacture des tabacs	- 757,23 €	263 941,29 €	- 263 184,06 €
Services de proximité	-	223 379,70 €	- 223 379,70 €
Transports publics	130 997,41 €	61 870,08 €	192 867,49 €
Logements sociaux	12 490,66 €	9 581,52 €	22 072,18 €
Zones économiques	- 41 399,43 €	146 150,41 €	104 750,98 €
Zone d'activités de Pulvérières	-	- 107 092 €	- 107 092 €
Zone d'activités de Châtel-Guyon	-	- 948 593,16 €	- 948 593,16 €
Zone d'activités Volvic-Champploup	-	- 426 323,95 €	- 426 323,95 €
Zone artisanale Volvic-Champploup	103 346,70 €	40 833,11 €	144 179,81 €
Locaux commerciaux	-	- 1 001 035,49 €	- 1 001 035,49 €
Assainissement du Biopôle	334 062,12 €	156 717,67 €	490 779,79 €
Résultat cumulé des budgets annexes	540 254,69 €	-2 555 212,80 €	-2 014 958,11 €

N.B : La collectivité avance les travaux et frais d'aménagement et équilibre ses dépenses en vendant les terrains ou en encaissant les loyers, parfois plusieurs mois ou années après.

AMÉNAGEMENT ET DÉVELOPPEMENT DURABLE

> Aménagement

POLITIQUE FONCIÈRE

DROIT DE PRÉEMPTION URBAIN

Riom Limagne et Volcans, compétente en urbanisme depuis le 1^{er} janvier 2017, exerce le droit de préemption sur les 29 communes du territoire qui ont un document d'urbanisme approuvé.

Le service foncier du pôle aménagement, composé de 2 agents RLV et d'un agent mis à disposition par la Ville de Riom à 0,3 ETP, est chargé de l'instruction des DIA (déclaration d'intention d'aliéner) depuis le 1^{er} janvier 2017.

Procédure d'instruction d'une DIA (si pas de préemption) :

- Réception de la DIA en mairie puis envoi à RLV
- Enregistrement via le logiciel Cart@ds
- Instruction par le service foncier, consultation des services opérationnels de RLV selon la DIA
- Réception de l'avis de la commune
- Réponse par courrier au notaire
- Envoi par mail d'une copie du courrier de réponse à la commune.

La collectivité a 2 mois pour instruire et répondre à la DIA une fois celle-ci réceptionnée en mairie. Le service répond au notaire sous 3 ou 4 semaines en moyenne.

Le service foncier a traité 1 465 DIA DPU en 2017 : 9 parcelles ont été préemptées.

Commune	DIA DPU 2017	
	nombre de DIA	Préemption
Chambaran-sur-Morge	25	1 préemption via l'EPF SMAF, pour l'habitat (projet de logement social)
Chanat-la-Mouteyre	1	RNU
Chappes	23	
Charbonnières-les-Varennes	60	
Châtel-Guyon	162	
Chavaroux	14	
Clerlande	23	
Ennezat	43	
Entraigues	19	
Enval	44	
Le Cheix-sur-Morge	10	
Les Martres-d'Artière	45	
Les Martres-sur-Morge	10	
Lussat	11	
Malauzat	15	
Malintrat	21	
Marsat	33	1 délégation de préemption pour la ville de Marsat
Ménérol	26	

Commune	DIA DPU 2017	
	nombre de DIA	Préemption
Mozac	67	2 préemptions via l'EPF SMAF pour l'habitat. 1 préemption pour l'économie (pépinière de commerce)
Pessat-Villeneuve	0	RNU
Pulvérières	9	
Riom	442	3 délégations de préemption pour la ville de Riom. 1 préemption via l'EPF SMAF, pour l'habitat (logement social)
Saint-Beauzire	41	
Saint-Bonnet-près-Riom	39	
Saint-Ignat	15	
Saint-Laure	15	
Saint-Ours-les-Roches	40	
Sayat	45	
Surat	8	
Varennes-sur-Morge	6	
Volvic	153	
TOTAL	1465	

CONVENTION DE PARTENARIAT AVEC LA SAFER

Une convention a été passée en 2017 entre la SAFER et Riom Limagne et Volcans afin de connaître et prévoir les conditions d'intervention foncière de la SAFER sur le territoire. Cette convention est construite selon 4 axes :

- Veille foncière et observation
- Action foncière
- Assistance à la conduite de projet
- Expertise et gestion du foncier public

Grâce à cette convention, l'outil VIGIFONCIER a été mis en place pour l'ensemble des 31 communes qui peuvent désormais suivre directement les DIA SAFER les concernant grâce au logiciel de la SAFER.

RLV a reçu 352 notifications de la SAFER en 2017 concernant toutes les communes du territoire.

DROIT DE PRÉEMPTION ESPACES NATURELS SENSIBLES (ENS)

RLV a reçu une DIA ENS en 2017 concernant un terrain à Ménérol. La collectivité a souhaité préempter avec révision de prix. Le bien a été retiré de la vente. La direction aménagement est associée également à l'élaboration d'études urbaines (étude requalification du centre ville de Riom, étude agricole et foncière, études de redynamisation du centre bourg de Sayat et d'Enval, etc.).

POLITIQUE CONTRACTUELLE

RLV s'est engagée dès 2017 dans une démarche de contractualisation avec l'État et la Région Auvergne-Rhône-Alpes : 3,5 millions d'euros sur 3 ans.

CONTRAT DE RURALITÉ ETAT – PAYS DU GRAND CLERMONT

- Les projets financés par les contrats de ruralité s'articulent autour d'un projet de territoire portant sur 6 champs d'action :
 - l'accès aux services et aux soins
 - la revitalisation des bourgs centres
 - l'attractivité des territoires
 - les mobilités, la transition écologique
 - la cohésion sociale.
- Le contrat entre l'Etat, le Grand Clermont et ses 4 EPCI membres a été signé en septembre 2017 pour une durée de 3 ans. En découle une convention financière annuelle. Projet communautaire éligible en 2017 : aménagement au sein de la pépinière d'entreprises d'un espace dédié de type Fab Lab pour la conception et la réalisation d'objets. Montant prévisionnel : 100 000 € HT, financé à hauteur de 50 % par l'Etat.



CONTRAT AMBITION RÉGION

En novembre 2016, la Région Auvergne-Rhône-Alpes a approuvé les modalités opérationnelles de ces nouveaux contrats de territoire, dont le contrat Ambition Région qui concerne les EPCI : contrat de 3 ans ayant pour objectif de soutenir les stratégies et dynamiques locales. La Région mobilise 3 180 000 € afin d'aider RLV dans la mise en place de ses projets stratégiques.

Quelques projets inscrits au contrat :

- Les Jardins de la Culture, requalification du couvent des Rédemptoristes en école d'arts : 6 997 406 € HT (subventionné à hauteur de 500 000 €) ;
- Création d'une maison d'activités de pleine nature : 550 000 € HT (subventionné à hauteur de 275 000 €) ;
- Construction d'ateliers relais : 1 250 000 € HT (subventionné à 500 000 €) ;
- Aménagement de cheminements doux : 350 000 € (subventionnés à 50 %) ;
- Création de 2 établissements d'accueil de jeunes enfants type multi-accueil : 1 750 000 € (subventionnés à hauteur de 825 000 €).

Les services de RLV travaillent également avec ceux du Département à la définition du contrat territorial départemental CTTD63 qui devrait être signé en 2018.

<<< Futur site des Jardins de la Culture

> Mobilité

RÉSEAU R'COBUS (10 communes desservies, ex Riom Communauté)

- Marché de transport urbain contractualisé en 2010 pour une durée initiale de 6 ans, prorogée de 2 ans (fin du marché début juillet 2018). Opérateur : groupement KEOLIS-CARS DELAYE
- 1 271 639 voyages réalisés en 2017, tous services confondus (scolaires, urbains, transport à la demande, transport pour les personnes à mobilité réduite, 1 159 975 voyages en 2016).
- Recettes commerciales 2017: 147 991,9 € (157 058,3 € en 2016).

COMPÉTENCE ORGANISATION DE LA MOBILITÉ PAR RLV

- Par délibération du 2 mai 2017, RLV a reconnu d'intérêt communautaire la compétence organisation et gestion de transports urbain et non urbain
- Engagement depuis mi-2016 dans la définition d'un réseau de transports urbains à l'échelle de RLV. En juillet 2017, lancement de la procédure de Délégation de Service Public. A suivre : premier semestre 2018, désignation du futur opérateur de mobilité ; septembre 2018, organisation des transports scolaires sur la quasi-totalité du territoire (communes affectées à une carte scolaire hors RLV desservies par le Conseil départemental.)
- En novembre 2017, convention de transfert des services de transport non urbain et scolaire avec la Région : définir les services transférés à RLV (intégralement opérés sur le territoire) et les modalités financières s'y reportant. Montant total transféré par la Région à RLV pour exécuter ses services : 1 001 037 €.
- Signature d'une convention entre le Département et RLV : permettre au Département de continuer à exécuter l'ensemble des services dont il a la gestion sur le territoire de RLV du 01/01/2018 au 31/08/2018 (600 000 € dus au Département).



- La transformation en communauté d'agglomération a entraîné le retrait automatique des communes de Sayat et Saint-Beauzire du SMTC. Une convention de maintien de services a été conclue entre la Région, le SMCT et RLV fin novembre 2017 afin de permettre aux 2 communes de continuer à être desservies en 2018 par les lignes 32 et 33. Coût estimé : 561 109,75€ HT, dont 467 568,84 € à la charge de RLV.

VERSEMENT TRANSPORT (VT)

Par délibération du 24 octobre 2017, RLV a décidé d'instaurer le versement transport au taux de 0,6 % appliqués aux rémunérations sur l'ensemble de son territoire tel que le prévoit l'article L 2333-67 du CGCT (taxe déjà appliquée depuis 2010 sur le territoire de Riom Communauté). Elle concerne les employeurs de plus de 11 salariés. Au 1^{er} janvier 2018, le VT baisse de 1,8% à 0,6% -taux SMTC- pour les assujettis de Sayat et Saint-Beauzire). Afin de permettre une progressivité des effets de l'assujettissement au VT des entreprises et collectivités sur les 19 autres communes, une période de lissage du taux sur une durée de 4 ans est instaurée : 0% en 2018, 0,20% l'année n+1 avec une progression de plus 0,20% pour atteindre 0,6% en 2021.



> Environnement

Poursuite des actions engagées par les précédentes collectivités avant la fusion :

- **Préservation de l'environnement** : gestion de l'espace naturel sensible d'intérêt communautaire de Mirabel ; actions d'éducation à l'environnement à destination des écoles ou CLSH de ex VSV, etc.
- **Lutte contre les risques inondations** : mise en œuvre opérationnelle de la stratégie locale de gestion des risques inondations. Rédaction du programme d'actions 2018. En juillet 2017, travail collaboratif avec les communautés de communes Plaine Limagne et Combrailles Sioule et Morge, en concertation avec les services de l'Etat, du Département et de l'Agence de l'Eau afin de préparer la prise de compétence GEMAPI (gestion des milieux aquatiques et préventions des inondations) au 1^{er} janvier 2018. Suite en 2018 à l'échelle de ce grand bassin versant.
- **Energie** : suivi de la DSP réseau de chaleur bois énergie ; lancement de la démarche du PCAET (Plan Climat Air Energie Territorial : document cadre de la politique énergétique et climatique obligatoire pour les EPCI de + 20 000 habitants), projet territorial de développement durable en faveur de la lutte contre le changement climatique et l'adaptation du territoire.

> Habitat

RÉFLEXION POUR UNE POLITIQUE HABITAT AMBITIEUSE

Élaboration du premier Programme Local de l'Habitat (PLH) RLV, définition des orientations stratégiques et actions qui en découleront.

Objectifs :

- Répondre aux besoins en logement et en hébergement de tous les publics, tout en maîtrisant la consommation foncière et en assurant une répartition équilibrée de l'offre sur le territoire
- Favoriser la diversification de l'offre d'habitat et notamment la production de logements sociaux en adéquation avec les besoins recensés, pour faciliter les parcours résidentiels
- Accompagner la rénovation du parc privé, et lutter contre la vacance et le logement indigne, avec des actions sur les centres bourgs.

A partir d'un diagnostic de la situation de l'habitat sur l'ensemble du territoire (1^{er} trimestre 2018), le PLH définira pour une durée d'au moins 6 ans un programme d'actions, dont la mise en œuvre devrait démarrer début 2019.

ACCOMPAGNEMENT À LA RÉALISATION DE LOGEMENTS SOCIAUX POUR RÉPONDRE À LA DEMANDE

OPÉRATIONS LOCATIVES RÉALISÉES EN 2017

11 logements sociaux publics ont été livrés en 2017 :

- 6 logements neufs dans le bourg du Cheix sur Morge / OPHIS/ CLERDOME (4 logements locatifs et 2 logements en accession)
- 3 logements neufs à Enval - la Sauzède / AUVERGNE HABITAT (2 PLUS et 1 PLAi)
- 2 logements à Saint Ignat en réhabilitation du presbytère /OPHIS

Pour ces 3 opérations, RLV a participé à hauteur de 269 000 € (subvention d'équilibre + foncier + participation aux travaux de VRD)

Saint-Ignat



Le Cheix-sur-Morge



OPÉRATIONS EN COURS

Plusieurs opérations sont en cours de travaux ou d'études (Chambaron-sur-Morge, Châtel-Guyon, Ennezat, Enval, Ménérol, Mozac, Pessat-Villeneuve, Saint-Beauzire, Saint-Bonnet-près-Riom, Sayat, Riom et Volvic).

Tous ces programmes représentent un potentiel de plus de 130 nouveaux logements, dont une grande part de locatifs sociaux.

AIDE À LA RÉHABILITATION DE LOGEMENTS

- Plus de 300 personnes renseignées
- 164 logements financés : 155 propriétaires occupants et 9 propriétaires bailleurs

Prolongement des 3 programmes opérationnels de rénovation des logements privés existants, propriétaires occupants ou bailleurs, sur les 3 anciennes communautés de communes. Près de 1,8 M€ de travaux générés sur le territoire (travaux majoritairement subventionnés à 30% par l'Etat et l'Anah -près de 534 000 €- et 15% par RLV -environ 260 000 €).

Lancement de 2 nouveaux programmes d'aides financières pour l'ensemble du territoire de RLV (OPAH-RU pour les centres anciens principaux et PIG pour le reste du territoire) : harmonisation du service proposé aux propriétaires : accompagnement, type de travaux subventionnables, modalités de financement, etc. Les programmes actuels se poursuivent jusqu'au lancement de l'OPAH-RU et du PIG intercommunautaires, en cours d'étude (mi-2018).

Exemples de réhabilitation :



LOGEMENTS INCONFORTABLES OU INDIGNES : RLV S'ENGAGE AUX CÔTÉS DES MAIRES

Poursuite de l'activité Lutte contre l'habitat indigne dans le cadre du Comité Technique Social (5 réunions en 2017). Identification des logements en situation indigne ou insalubre en permettant de :

- faire appliquer les normes légales et réglementaires : soutien de RLV dans l'exercice du pouvoir de police des maires en matière de salubrité, orientation des locataires sur les procédures liées à la non-décence du logement
- promouvoir la rénovation des logements anciens

Le CTS répond aussi aux difficultés rencontrées par les ménages occupant le parc privé dégradé (aspect social).

Signalements de 26 logements : 19 à Riom, 5 à Châtel-Guyon, 1 à Mozac, 1 à Sayat. Réalisation de travaux dans 9 logements. 10 logements en cours de traitement. 2 logements vendus sans travaux. 2 logements déclarés conformes après visite, donc non concernés par une procédure. 3 logements sans travaux (non reloués et sous surveillance suite au départ des locataires pendant la procédure).

	Révision ou élaboration	Révision allégée	Déclaration de projet	Modification	Modification simplifiée
Procédures en cours au 01/01/2017	11	1	0	4	2
Procédure prescrite en 2017	0	0	1	1	5
Procédure achevée en 2017	3	1	1	4	6

> Urbanisme

PLANIFICATION

Depuis le 1^{er} janvier 2017, RLV est compétente en Plan Local d'Urbanisme, carte communale et documents en tenant lieu. Ainsi, RLV a en charge l'élaboration et l'évolution de tous les documents d'urbanisme communaux ou intercommunaux existants ou en cours sur son périmètre, avant l'élaboration d'un document d'urbanisme global.

En 2017 :

- 11 Plans Locaux d'Urbanisme (PLU) ou PLU Intercommunal (PLUi) en cours d'élaboration. Reprise des procédures en cours et poursuite du travail d'élaboration en lien avec la commune concernée et le bureau d'étude choisi par la commune.
- 1 plan de sauvegarde et de mise en valeur à Riom approuvé et 8 mises à jour de document d'urbanisme réalisées.

INSTRUCTIONS DES PERMIS DE CONSTRUIRE ET AUTORISATIONS DROIT DES SOLS

Le service commun Droit des Sols assure l'instruction des actes d'urbanisme pour le compte des communes membres de ce service commun. En 2017, 17 communes sont membres (ex-Riom Communauté et ex-Volvic Sources et Volcans). Les communes ex-Limagne d'Ennezat confient l'instruction de leurs autorisations d'urbanisme au PETR Grand Clermont, comme en 2016. Ces communes préparent leur adhésion pour 2018 au service commun RLV.

2 583 actes instruits entre janvier et novembre 2017.

ATTRACTIVITÉ

> Développement économique

ZONES D'ACTIVITÉS

AMÉNAGEMENT DE LA ZONE D'ACTIVITÉS « LES CHAMPIAUX-EST » À ENNEZAT

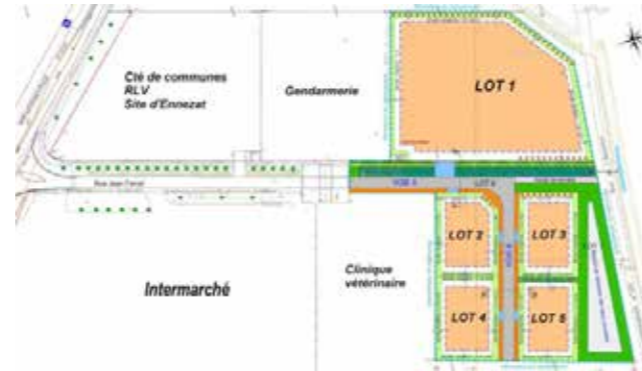
Afin de répondre aux demandes des professionnels désireux d'installer leur activité sur le territoire, les travaux de viabilisation pour l'extension de la rue Jean-Ferrat ont été conduits durant l'année 2017 :

- création de 200m linéaires de voirie pour la desserte de 5 lots,
- installation des réseaux : gaz, électricité, télécom, eau potable, assainissement
- création de noues en bordure des voies circulées
- création d'un bassin de rétention des eaux pluviales dans le respect des préconisations du dossier Loi sur l'Eau.

Coût total de l'opération : 450 000 €. Financement à hauteur de 155 000 € par le Conseil départemental.

Achat du terrain à l'Euro symbolique à la commune d'Ennezat.

Cette zone d'activité permettra d'accueillir 5 entreprises. Les établissements Courtadon (commerce de matériel agricole) ont commencé la construction de leur nouvel établissement.



DE NOUVELLES ENTREPRISES AU BIOPÔLE

Le développement du Biopôle se poursuit par la vente de deux parcelles en plein cœur de la ZAC pour l'installation de deux entreprises de pointe :

- OST-Développement, entreprise spécialisée dans la production de greffons osseux, (à terme, 40 salariés)
- TELFAX, création d'un datacenter, fourniture de produits numériques aux entreprises, et accès très haut débit aux entreprises de la ZAC du Biopôle (à terme, 10 salariés)

Ces ventes représentent près de 9000 m² de foncier et portent le taux de remplissage de la zone à 60 %.



Principales entreprises de la ZAC du Biopôle :

GRUPE LIMAGRAIN	Agriculture	400 salariés
JACQUET-BROSSARD	Agroalimentaire	300 salariés
GREENTECH	Production d'ingrédients actifs pour la cosmétique	50-100 salariés
METABOLIC EXPLORER	Biochimie	50-100 salariés
IGE-PHARMA	Conception et production de produits pharmaceutiques	20-50 salariés
ICARE	Maîtrise de la contamination	20-50 salariés
CYCLOPHARMA	Radio-pharmaceutique	20-50 salariés
NIPRO	Matériel médical	20-50 salariés

SIGNALÉTIQUE

4 secteurs sont aujourd'hui équipés : les zones du Maréchat, de l'Ambène, de la Varenne et de Layat Cap-Nord.

Un marché est passé avec la société JS-Concept (Saint-Etienne) pour l'équipement des zones artisanales, industrielles et tertiaires du secteur Riomais. A terme, les 21 zones d'activités du territoire seront équipées d'une signalétique harmonisée et chartée Riom Limagne et Volcans (totem d'entrée, liste des entreprises et cartographie de repérage).

TRAVAUX DE RÉHABILITATION DE LA RUE DES GARDELLES, ESPACE MOZAC

Dès le mois de décembre, la troisième et dernière phase de réhabilitation de la voirie de la rue des Gardelles a été lancée :

- réhabilitation de 250m linéaires de voirie (structure et enrobé)
- reprise des trottoirs endommagés
- changement des bordures
- réfection des avaloirs
- création d'espaces de stationnements
- installation d'un plateau ralentisseur
- recalibrage de la placette



• reprise de la signalisation horizontale et verticale.
Société retenue : EUROVIA-DALA (Clermont-Ferrand) pour un montant de travaux de 142 000 € HT.

EXTENSION DE LA ZONE D'ACTIVITÉS « LE GRAND CHIROL » À SAINT-BONNET

Les travaux de viabilisation de la zone d'activités du Grand Chirol ont commencé début décembre 2017.

Ces travaux permettront de créer la voirie et les réseaux nécessaires à la commercialisation de 5 lots à vocation artisanale. Le maître d'œuvre « Cabinet Bisio et Associés » (Beaumont) ainsi que l'entreprise de BTP « SER » (Volvic) ont été retenus pour mener à bien cette opération d'un montant prévisionnel de 203 000 € HT.



LIVRAISON DE LA PÉPINIÈRE DE LOGEMENTS ET D'ENTREPRISES DE VOLVIC

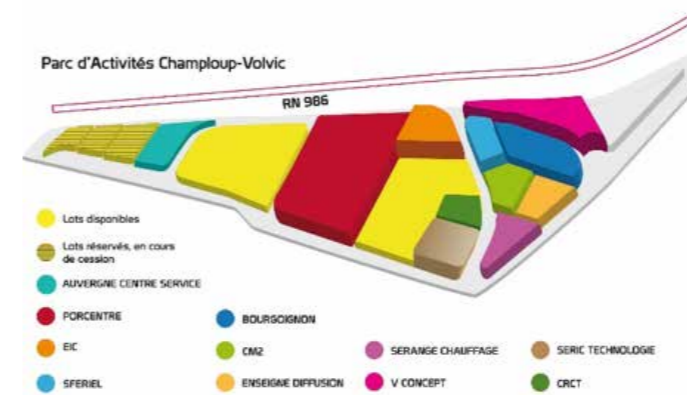
La pépinière de logements et d'entreprises de Volvic a été terminée en décembre 2017, avec une dernière phase de travaux de réception en janvier 2018.

- 250 m² d'espaces de travail, répartis en 13 bureaux de surfaces comprises entre 10 et 20 m²
- 2 salles de réunions

3 lieux de travail collaboratifs numériques pour favoriser la créativité et l'innovation dans la conduite des projets.

Le deuxième étage de l'équipement comprend 5 logements (3 T2 et 2 T3), destinés à accueillir de façon temporaire les créateurs d'entreprises ou les cadres en mutation, afin de faciliter leur installation, leur permettre de découvrir le territoire dans de bonnes conditions et bien démarrer leur activité sur place grâce à un accompagnement sur mesure par RLV.

Ouverture début 2018 aux créateurs d'entreprises, start-ups et jeunes entreprises du tertiaire et du numérique (dès réception fibre optique).



PARC D'ACTIVITÉS DE CHAMPLOUP-VOLVIC

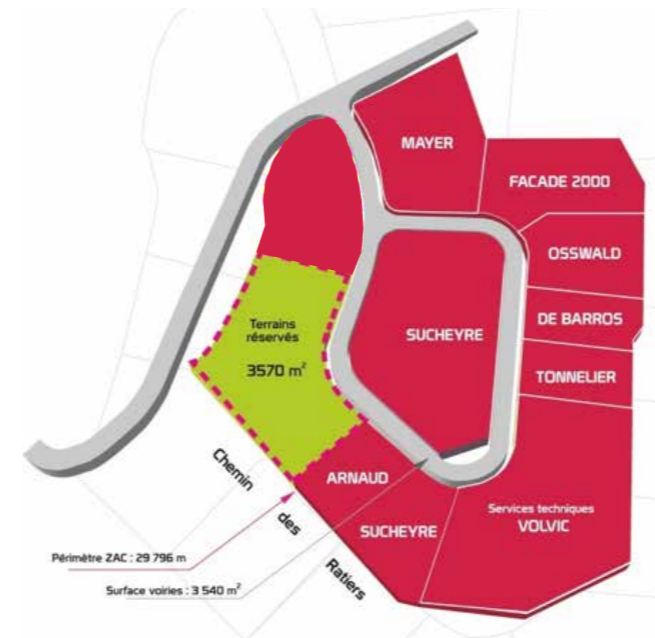
Fin 2017, 11 entreprises implantées et arrivée prochaine d'une nouvelle entreprise (Caves Vincent Marie) et l'extension de l'entreprise SERIC Technologies. Installation des ateliers municipaux de la ville de Volvic dans la partie Est du parc.

ESPACE ARTISANAL DE CHAMPLOUP-VOLVIC

En 2017, aucune cession nouvelle n'a été réalisée.

Fin 2017, l'espace artisanal compte 4 lots disponibles et 9 entreprises installées.

Plusieurs artisans ont choisi de louer des espaces et locaux à des entreprises artisanales ou de services (FX Motors dans les locaux de Façade 2000).



SA PORCENTRE	Découpe de viandes en gros, fabrication de charcuteries et salaisons	36 personnes
BOURGOIGNON SAS	Tuyauterie industrielle	32 personnes
CM²	Câblage électrique et audio pour le scénique et l'audiovisuel	5 personnes
SARL SFERIEL	Conception et fabrication de matériels électroniques et de logiciels destinés à l'analyse du trafic routier	5 personnes
ENSEIGNE DIFFUSION	Electricité générale, pose d'enseignes, maintenance, dépannage	10 personnes
SERIC TECHNOLOGIE	Instrumentation, régulation, robinetterie Extension pour 2017-2018	6 personnes
V. CONCEPT	Ingénierie plastique	5 personnes
E.I.C	Maintenance électrique industrielle	9 personnes
CRCT	Chaudronnerie industrielle	6 personnes
RESIMONT	Electricité générale	25 personnes
AUVERGNE CENTRE SERVICE	Services administratifs combinés de bureau	5 personnes
CAVE VINCENT MARIE	Chai viticole	1 personne
ATELIERS MUNICIPAUX	Services techniques de la commune de Volvic	



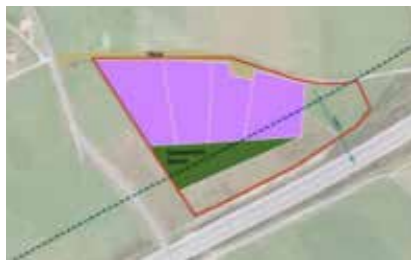
ECO-PARC AUVERGNE DE CHÂTEL-GUYON

En 2017, poursuite de la phase de commercialisation. Un projet porté par un investisseur, SR Développeur, a été défini pour installer le groupe Chadasaygas comptant plusieurs entreprises (Methelec, Méthajoule...) et regroupant plus de 20 salariés. Le bâtiment dont le permis de construire a été obtenu en 2017 devrait voir le jour en 2018 avec une installation du personnel fin 2018.

PROJET DE ZONE D'ACTIVITÉS À PULVÉRIÈRES

L'ex-communauté de communes Volvic Sources & Volcans avait engagé le projet de création d'une zone d'activités dédiée au secteur agricole et forestier : le parc agri-développement (création de 5 lots).

- construction sur une ancienne plate-forme de chantier de l'A89
- visibilité depuis l'A89
- positionnement sur des secteurs innovants (industriels, agricoles, filière bois)
- intégration paysagère (matériaux bois, préservation des vues, etc.)



PROJET D'UNITÉ TERRITORIALE DE MÉTHANISATION À PULVÉRIÈRES

En 2017, RLV a réalisé, en partenariat avec le groupe Danone, une étude de faisabilité pour la réalisation d'un méthaniseur qui prendrait place sur la zone d'activités :

- visite de site : unité de Sourduin avec GRDF + station bioGNV / Visite du site de Salers (Methelec – process par voie sèche)
- visite du site Evian avec le groupe Danone
- réunions de travail avec le Groupe Danone sur la gouvernance, le portage juridique et les implications financières des partenaires.

SERVICES DE PROXIMITÉ AUX ENTREPRISES

ACCUEIL DES PORTEURS DE PROJETS

RLV est engagée depuis 2 ans dans une mission d'accueil et de recherche de porteurs de projets en partenariat avec de nombreux organismes :

- Agence Régionale de Développement des Territoires d'Auvergne (ARDTA)
- Appuy Créateur
- Boutique de Gestion (BGE)
- Plate-Forme d'Initiative Locale (PFIL)
- ADIE
- Chambre de Commerce et d'Industrie
- Chambre des Métiers
- Chambre d'Agriculture

Parmi les 42 personnes accueillies en 2017, 14 ont bénéficié d'accompagnement spécifique par le biais des résidences longues ou courtes de l'ARDTA/Région Auvergne.



Accompagnement des porteurs de projets

Projets en suspens
Atelier couture
Salon de thé et couture
Epicierie solidaire

Projets installés
Conception vélos
Plateforme de communication pour événements culturels
Restaurant
Pâtisserie sèche
Salon de coiffure
VTT électrique
Caviste
Produits naturels fertilisation, probiotiques, apiculture
Bar-café
Atelier de conserverie
Restaurant à base de produits de la mer
Institut de beauté
Camping
Chocolaterie pâtisserie

Projets en cours d'étude
Microbrasserie
Micro-crèche
Showroom carrelage
Encadrement d'art
Création artistique (marionnettes)
Artisanat d'art
Formation graphisme et 3D
Micro-crèche
Epicierie de proximité
Ostéopathie et acuponcture
Conception graphique et artistique
Assistante maternelle
Hébergement touristique
Données codées informatiques
Valorisation du château de Saint-Genest-l'Enfant
Institut de formation
Maroquinerie
Maraîchage
Restauration de véhicules anciens
Restauration de charpentes anciennes
Fabrication artisanale
Salon d'esthétique
Art thérapie
Séjours linguistiques
Prestation personnes âgées
Aquaponie
Aménagement salles de bain
Installation réseau wifi
Salon de couture
Locavor



BOUTIQUES ESTIVALES ET BOUTIQUE ÉPHÉMÈRE «DE PASSAGE AU 23»

Boutique éphémère pour les artisans d'art qui souhaitent se faire connaître et vendre leur production. Cette boutique permet de redynamiser le centre-ville et diversifier l'offre. RLV a accueilli une vingtaine d'artisans dans ces boutiques en 2017.

Budget global : 5 002,93€
Participation RLV : 1 847€



FÊTES DE NOËL

C'est un temps fort de l'animation du centre-ville de Riom qui permet de renforcer l'attractivité 3 semaines avant le 25 décembre : animations musicales, théâtre de rue, balades en calèche, spectacles sons et lumières attirant plus de 1000 personnes.

Dates : du 9 au 24 décembre
Nombre de participants : 59
Budget total : 38 000 €, dont 17 000 € de subventions de RLV

> Tourisme

CRÉATION DE L'OFFICE DE TOURISME INTERCOMMUNAL

Avec la fusion des EPCI s'est engagée une réflexion concernant la création d'un nouvel office de tourisme réunissant les 3 structures associatives existantes : Office de tourisme de Riom-Limagne (territoire de RLV et de la communauté de communes Plaine Limagne), office de tourisme de Châtel-Guyon, office de tourisme de Volvic.

En 2017 :

- Conduite de groupe de travail interne : RLV / Plaine Limagne / offices de tourisme
- Production d'un document : bilan, perspectives organisationnelles et budget prévisionnel par les 3 offices de tourisme
- Conduite d'études et expertises : identité touristique du territoire, accompagnement dans la rédaction des statuts, ressources humaines (bilan de compétence, entretiens individuels), réalisation du site internet.
- Création sous statut juridique EPIC (88% de fonds publics / 12 % de fonds privés)
- Choix d'un nom : « Terra Volcana, les Pays de Volvic »
- Maintien des 3 sites : Riom (siège social), Volvic (bureau d'information touristique, spécialisé sports de pleine nature), Châtel-Guyon (bureau d'information touristique, spécialisé thermalisme).

L'objectif de création de cet établissement est fixé au 1^{er} semestre 2018.

TERRITOIRE D'EXCELLENCE PLEINE NATURE

Dans la continuité de l'action menée par Volvic Sources & Volcans en 2016 pour une reconnaissance en matière d'activités de pleine nature, la candidature de RLV a été déposée auprès de la Région en juillet 2017 pour le label « Territoire d'Excellence Pleine Nature ».

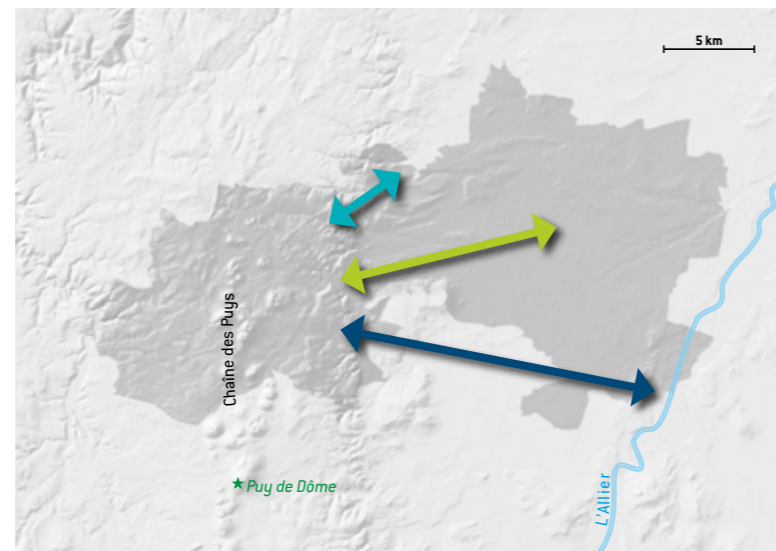
Cette candidature s'appuie sur la richesse, la complémentarité et les objectifs du territoire communautaire :

- Épine dorsale constituée par la Chaîne des Puys et environnement propice à de nombreuses activités de pleine nature
- Valorisation des territoires de Limagne et des coteaux
- Projet de liaison entre le site de la Chaîne des Puys et la rivière Allier



Site remarquable de la Chaîne des Puys, maillage et synergies avec :

1. La station thermale de Châtel-Guyon, station pilote du dispositif Station Pleine Santé,
2. La Limagne : potentiel en matière de cyclotourisme et de randonnées [pédestres, équestres]
3. La rivière Allier et son projet d'aménagement qui peut être reliée à la Chaîne des Puys par une voie verte le long de la Morge dans une logique de grande itinérance [de l'Allier à la Chaîne des Puys].



Structuration de la candidature

STRUCTURER ET CONFORTER
une offre qualitative et attractive
avec un véritable pôle d'accueil

1. Créer un pôle d'accueil et de prestations sur le site emblématique des sources de Volvic
2. Conforter et développer les équipements existants
3. Diversifier l'offre sur l'ensemble du territoire [complémentarité, saisonnalité]
4. Accompagner au développement des prestataires (aide à l'investissement, formation, etc.)

DÉVELOPPER
UNE PRATIQUE DURABLE
locale, territoriale et touristique

1. Développer la pratique pour tous et pratiquer autrement
2. Développer la pratique des jeunes
3. Développer une pratique éco-responsable et territoriale
4. Inscrire le projet dans une démarche collaborative reliée avec les territoires voisins : Les Cheires, le Val d'Allier

COMMUNIQUER
accueillir et définir un plan de
communication et de marketing

1. Organiser le rôle clé de l'office de tourisme en inscrivant la promotion du pôle de pleine nature dans ses missions prioritaires
2. Définir un plan de communication annuel
3. Communiquer par l'innovation
4. L'événementiel, rôle phare dans la communication

ANIMER, ÉVALUER

1. Animer et coordonner le plan de développement stratégique
2. Mobiliser les partenaires et les prestataires
3. Suivre la mise en œuvre des actions en définissant des indicateurs de performance et de réalisation

La Région Auvergne-Rhône-Alpes a attribué fin 2017 le label « Territoire d'Excellence Pleine Nature » à RLV. Une convention sera signée courant 2018 afin de déployer le programme d'actions.

RANDONNÉES

Un diagnostic des chemins de randonnées existants sur le territoire de RLV a été réalisé afin de structurer ou affiner l'offre. Il fait suite au lancement des circuits de randonnées de Volvic Sources & Volcans en 2015 qui a permis la valorisation de plus de 500 km de randonnées pédestres et VTT. En 2017, une réflexion pour de nouveaux tracés ou de modifications de circuits est engagée pour une mise en œuvre prévue en 2018.

2 partenariats ont été validés avec des associations :

- Les amis de Saint-Jacques pour une intervention sur le terrain afin de suivre l'état du balisage et l'entretien des chemins
- L'association Balinzat, partenaire historique de Plaine Limagne, pour un accompagnement sur la conception des tracés (modifications) et le suivi de l'entretien et du balisage.

Une grande partie du suivi d'entretien des chemins de randonnées est assurée par l'association Avenir Insertion.



RANDONNÉE ITINÉRANTE

Dans le cadre de la réflexion «Territoire d'excellence, pôle de pleine nature», un projet de randonnée itinérante est à l'étude sur le périmètre de RLV. Elle permettrait de suivre le cours de la rivière Morge en reliant l'est du territoire à l'ouest, pour lier la rivière Allier et la Chaîne des Puys.

En complément de ce projet, une étude de faisabilité est menée, en interne, pour la création d'une jonction entre les villes de Châtel-Guyon et de Riom sur le tracé de l'ancienne voie ferrée (Thermal Express).

SALONS ET OPÉRATION DE COMMUNICATION

RLV a participé en mars 2017 pour la deuxième fois au salon du Randonneur à Lyon. Le stand était offert et co-financé par le département du Puy-de-Dôme, partagé avec d'autres collectivités voisines. La présence du territoire de Riom Limagne et Volcans à ce salon a permis de toucher un public plus varié et plus mixte (notamment lyonnais) pour promouvoir les séjours touristiques au cœur des volcans d'Auvergne.

FESTIVAL DE BALADES

La 9^{ème} édition du Festival s'est déroulé sur l'ensemble du territoire de Riom Limagne et Volcans. Chacune des 31 communes de RLV a accueilli au moins une balade ou animation.



Nouveautés :

- balades sur les 31 communes de RLV (+ une commune de la communauté de communes Plaine Limagne)
- événement reconnu par le Parc Naturel Régional des Volcans d'Auvergne dans le cadre des 40 ans du Parc
- nouveaux partenaires, associatifs ou guides, qui ont proposé de nouvelles thématiques (balades sophroniques)
- présentation du festival de Balades au Salon du Randonneur à Lyon en mars 2017.

En chiffres :

- Balades : 2 460 personnes, dont 480 à la marche du Ruban Rose (4 000€ de dons)
 - Fête : 280 personnes à l'EnvalAlambic
 - Enfants : 170 personnes pour les balades à poney
- > soit environ 2 900 participants.

ABBAYE DE MOZAC

Riom Communauté avait engagé fin 2016 une étude de faisabilité touristique et culturelle de l'Abbaye de Mozac. RLV a poursuivi cette mission :

- Etude de positionnement et de programmation touristiques, culturels et économiques
- Propriété publique, avec un site partagé entre RLV et la ville de Mozac

POSITIONNEMENT

Parc centré sur les dimensions artistiques à destination d'une clientèle urbaine du Grand Clermont notamment.
Patrimoine remarquable visant les touristes et les scolaires.

- Scénario 1 : un grand site patrimonial et culturel auvergnat autour d'une forte dimension découverte
- Scénario 2 : un écrin accueillant, culturel et paysager au sein du Grand Clermont autour d'une forte dimension sensorielle



PROJET

1. Ambition culturelle : un espace d'interprétation permanent et une exposition temporaire
2. Incitation à la déambulation et à la contemplation : jardins sensoriels, parc connecté, sculpture Land'Art, présence d'eau, dispositifs d'interprétation, jardins potagers.
3. Équipements marchands : boutique, restaurant (50-52 couverts + terrasse 32 couverts), 5 chambres d'hôtes

EN CHIFFRES

- 1 723 m²
- 4 hectares de parc
- Investissement de 7,8 M€ (architecture et scénographie 5,4 M€, aménagement des jardins 2,4 M€)

ANIMATIONS DU SITE DU GOULET À VOLVIC



Le site touristique du Goulet, situé près de la source de Volvic, a accueilli à l'été 2017 la première édition de «Bougez Nature», organisée par la Société des Eaux de Volvic en partenariat avec RLV et la ville de Volvic. Des animations sport et bien-être étaient proposées au grand public en juillet et août : location de VTT et VTT électriques, randonnées guidées, initiation à la marche nordique, géocaching, cours de pilates / stretch / etc.

Un point information touristique a été installé pour l'été sur le site, ainsi que le bureau des guides de randonnée. Une collection de photographies sur le thème de la Volvic Volcanic Experience (VWX) était exposée le long de la petite route de Viillard.

7 800 visiteurs ont participé aux animations.

CLAIR MATIN

L'exploitation du centre d'hébergement Clair Matin de Saint-Ours-les-Roches a été confié à l'UCFV pour 6 ans. Après un an de fermeture et des travaux de mise aux normes, il accueille des groupes et des scolaires pour des vacances ou des formations. La proximité avec le centre-bourg (commerces), les grands sites touristiques du territoire (Vulcania, le volcan de Lemptégy) et les sentiers de randonnée en font un pied-à-terre idéal pour les séjours de plein air.



Remise des clés de Clair Matin à l'UCFV le 6 février 2017

De gauche à droite : Philippe Coulon, Maire de Saint-Ours-les-Roches ; Jacques Labat, responsable régional UCFV ; Frédéric Bonnichon, Président de RLV



> Agriculture

CRÉATION DE LA COMMISSION AGRICOLE

Début 2017, RLV a validé un projet de création d'une commission agricole afin de se saisir des questions sur le territoire communautaire. Cette commission a pour objectif d'accompagner l'agriculture sur le territoire et de créer de la valeur pour les filières agricoles.

Ainsi, mi-2017, une étude agricole sur les aspects économiques et fonciers a été engagée. Le Cabinet retenu a été le groupement SAFER+Chambre d'Agriculture L'objet de cette étude était d'identifier les enjeux agricoles en matière foncière et économique.



ÉTUDE AGRICOLE

5 réunions de travail sous forme d'ateliers ont réuni les agriculteurs du territoire. Des entretiens individuels avec les partenaires institutionnels et les entreprises des filières agro-alimentaires ont été réalisés :

- 57% des terres de RLV sont classées en terres agricoles et sont exploitées
- Âge moyen des agriculteurs : 52 ans
- Pression foncière avec une perte de 55 hectares par an
- Des domaines sous exploités en montagne et sur les zones de coteaux

Axes retenus :

- Installation, transmission : renouvellement de population agricole
- Protection reconquête : préservation des espaces agricoles
- Valorisation des productions : développement des débouchés sur le territoire
- Eau et agriculture : accompagnement des exploitants
- Partage de l'espace rural : limitations des conflits d'usages
- Communication et promotion : communiquer sur l'agriculture à RLV

ACTIONS ENGAGÉES

- Accueil de porteurs de projets : centre équestre, maraîchage fruits rouges, viticulture, production insectes pour farine animale, arboriculture, etc.
- Accompagnement d'exploitants en cours de développement sur le territoire
- Accompagnement de cédants de terrains agricoles
- Accompagnement de la filière viticole pour un projet de reconquête foncière en friches
- Participation et coopération avec les partenaires à échelle départementale et régionale
- Préparation d'un événement agricole annuel

SERVICES À LA POPULATION

> Sport

DES ÉQUIPEMENTS SPORTIFS STRUCTURANTS FRÉQUENTATION

Équipement	Total des heures 2017	Taux d'utilisation		Répartition par origine		Répartition par type d'usager		
		2017	2016	Riom Limagne et Volcans	Extérieurs	Scolaires	Associations	Autres
Centre Régional de Tir à l'Arc	4 342 h	57.85%	52.32%	84%	16%	7%	77%	16%
Centre de Tennis Couvert	3 427 h	72.25%	72.11%	98%	2%	8%	91%	1%
Gymnase Aimé Césaire	5 325 h	78.14%	83.28%	89%	11%	42%	47%	11%

UTILISATION

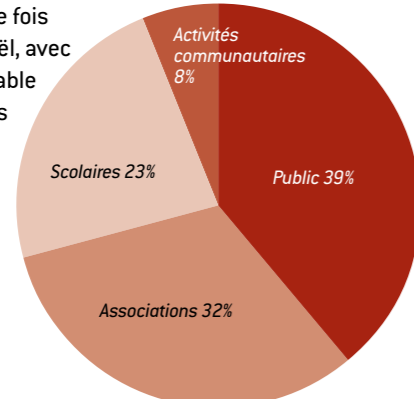
Équipement	Principales associations utilisatrices	Manifestations
Centre Régional de Tir à l'Arc	Les Archers riomais : 186 licenciés	Championnat d'Auvergne en salle par équipe Championnat d'Auvergne jeunes en salle Championnat d'Auvergne adultes en salle Championnat de France
Centre de Tennis Couvert	La Fédération de Tennis de Riom Communauté : 326 licenciés	Tournoi multi chances, Tournoi Open vétérans, Tournoi jeunes 9 et 10 ans, Finale régionale raquette FFT Tournoi jeunes 12 à 16 ans, Tournoi Open
Gymnase Aimé Césaire	Le Club Rappel d'Escalade : 422 licenciés Le Riom Badminton Club : 175 licenciés	Championnat académique de volley-ball (UNSS) Championnat de France Vétérans d'escalade Coupe de France Jeunes d'escalade Championnat Régional d'escalade (sport adapté) Challenge petits grimpeurs, Téléthon 2017



PISCINE BÉATRICE HESS : UN OUTIL POUR APPRENDRE LA NATATION À TOUS LES ENFANTS DE RLV

- 1^{er} février 2017 : extension des tarifs communautaires à toutes les communes du territoire : les ventes aux tarifs communautaires atteignent 56% (36% en 2016)
- Septembre 2017 : proposition d'accueil de toutes les écoles du territoire (seulement 3 groupes scolaires sur 42 n'ont pas souhaité en profiter). 3 300 élèves (2 100 en 2016)

Compte tenu de l'évolution de la législation, qui n'impose dorénavant qu'une fermeture annuelle pour vidange technique, la piscine a ouvert ses portes pour la première fois durant les vacances de Noël, avec une fréquentation comparable à celles rencontrées sur les périodes de vacances habituelles (325 personnes par jour).



Répartition de l'utilisation du bassin sportif

Globalement sur l'année, la répartition du bassin est plus favorable aux scolaires :

- Public : 39% (41% en 2016)
- Association : 32% (33% en 2016)

- Scolaires : 23% (20% en 2016)
- Activités communautaires : 6% (idem en 2016)

Le taux d'occupation globale est de 94% (90% en 2016) pour le bassin sportif et 86% (84% en 2016) pour le ludique. 160 000 visiteurs par an, tout confondu, soit 470 par jour.



Manifestations :

- 18 mars 2017 : Nuit de l'eau – 400 personnes (300 baigneurs) - 1 000€ récoltés au profit de l'UNICEF
- 17 juin 2017 : Fête de la piscine : entrée gratuite - 530 personnes
- Noël 2017 : Animations spécifiques les mercredis des vacances : 330 personnes le 27 décembre – 540 le 3 janvier

FRÉQUENTATION DU PUBLIC (HORS SCOLAIRES ET ASSOCIATIONS)



> Culture

MUSÉES

En complément des expositions permanentes et temporaires : 4 concerts, 4 conférences, des journées de jeux, des animations et ateliers, la participation aux événements nationaux.

MUSÉE MANDET

- 17 545 visiteurs accueillis, dont 4 591 scolaires
- 9 457 visiteurs de l'exposition temporaire «*Lame des chevaliers*» qui continue jusqu'en mars 2018. Elle a donné lieu à plusieurs projets transversaux avec des collèges et des lycées du territoire comme l'exposition des «*Chloétins*» ou «*Les chevaliers-lycéens, le retour au musée*» :

- 64 visites de groupe d'enfants de maternelle et primaire
- 71 visites de l'enseignement secondaire

Exposition valorisée dans 24 rédactionnels de la presse régionale et nationale et plus de 53 référencement sur internet. Augmentation de 27% du nombre de fans de la page Facebook des musées de RLV.



En visite au Musée Mandet

MUSÉE RÉGIONAL D'Auvergne

- 3 094 visites (+ 18,5%)

MUSÉE LAPIDAIRE DE MOZAC

Fermé au public.

JARDINS DE LA CULTURE (OUVERTURE 2019)

Véritable centre polyculturel sur le territoire de Riom Limagne et Volcans, cet ambitieux projet, alliant patrimoine et modernité, permettra une convergence de toutes les pratiques culturelles dans un lieu de vie paysager de qualité. Subtil mélange entre rénovation des bâtiments existants de l'ancien couvent des Rédemptoristes de Riom, et constructions neuves, cette réalisation s'intégrera parfaitement dans le cadre historique du quartier et renforcera le dynamisme de la ville.

Les Jardins de la Culture comprennent un parc paysager, une médiathèque et un Relais Assistants Maternels, un complexe cinématographique de 3

salles (550 places) et salle de réunion équipée (120 places), des écoles d'arts plastiques et de musique, une salle d'exposition dans l'ancienne chapelle et un parking souterrain sous la médiathèque.



Futur cinéma des Jardins de la Culture

- Février : dépôt du permis de construire du cinéma
- Mars : démarrage du chantier de la médiathèque
- Été : grande campagne de désherbage des ouvrages
- Septembre : signature d'une convention avec l'association Kodon
- Octobre : travaux préparatoires (démolition et désamiantage) des écoles d'arts et de musique, visite de chantier avec le directeur de la Direction régionale des Affaires Culturelles
- Novembre : pose de la première pierre du cinéma, rencontre avec les commerçants pour leur présenter le projet
- Décembre : démarrage des acquisitions des collections de la médiathèque



Chantier des Jardins de la Culture

ÉCOLE DE MUSIQUE INTERCOMMUNALE À ENNEZAT

- 242 élèves (239 en 2016) âgés de 5 à 70 ans
- 19 agents titulaires du DE (Diplôme d'Etat) de professeur ou du DUMI (Diplôme Universitaire de Musicien Intervenant)
- plus de 20 disciplines enseignées : violon, alto, flûte traversière, hautbois,

clarinette, saxophone, trompette, cor, trombone, tuba, piano, accordéon, guitares, batterie et percussions, musiques actuelles, éveil musical, formation musicale, accompagnement, chorale adultes, orchestre junior, ensembles, interventions en milieu scolaire

- 30 heures hebdomadaires d'interventions en milieu scolaire assurées par 3 DUMistes auprès des 11 écoles du territoire ex Limagne d'Ennezat.

École ouverte aux enfants âgés d'au moins 5 ans et aux adultes, la priorité étant laissée aux enfants (4,6 % d'élèves adultes inscrits à un cours d'instrument).

L'accès à la culture pour tous est encouragé par une grille de tarifs établie en fonction du quotient familial et par le parc d'instruments destinés à la location pour les nouveaux élèves.

Tarifs à partir de 28,25 € par trimestre.



Concert de l'École de Musique communautaire d'Ennezat

La diffusion est un axe fort du projet de l'école. Les concerts de Noël, concerts de musiques actuelles, concert des professeurs, concerts-lecture avec le réseau des médiathèques, fête de la musique répartis sur le territoire ont accueilli 1 500 spectateurs.

Tout au long de l'année, les élèves ont pu se produire dans l'une des 11 scènes ouvertes qui ont accueilli 650 spectateurs.

PAYS D'ART ET D'HISTOIRE

30 890 visiteurs, dont 7 220 enfants dans le cadre scolaire ou de loisirs (dont 2 738 dans les musées). 25% de visiteurs la région Auvergne-Rhône Alpes dont 15% du Puy-de-Dôme.



En visite à la tour de l'Horloge de Riom

- Tour de l'Horloge : 10 382 visiteurs
- Sainte Chapelle : 1 627 visiteurs (+36%) malgré les travaux de restauration
- Visites en musique et visites contées pendant la période estivale : 298 visiteurs
- Exposition «L'Architecture du XX^e siècle en Auvergne» (de septembre à novembre, participation aux Journées nationales de l'architecture) : 1 335

visiteurs (+27%) dont 698 scolaires

- Visites commentées de l'exposition du musée Mandet « Lames des chevaliers » (jusqu'en mars 2018) : 934 visiteurs dont 339 individuels
- Journées européennes du patrimoine : 4 992 personnes (-19%, mauvaises conditions climatiques)

Nouvelle charte graphique du ministère de la culture et nouvelles publications :

- Programmes hiver et été, adultes et jeune public
- Parcours Riom en anglais
- Focus Sainte Chapelle et cour d'appel, livret d'exposition repris et augmenté
- Focus Chronologie comparée histoire de France/histoire de Riom



Les 7 Villes et Pays d'art et d'histoire de l'ancienne région Auvergne ont rejoint celles de l'ex région Rhône-Alpes sur le site de la DRAC. 27 notices concernant le patrimoine du Pays d'art et d'histoire ont été rédigées et sont désormais présentes sur le site : <http://vpah-auvergne-rhone-alpes.fr/ressources>

Les collections de Riom Limagne et Volcans ont été enrichies par des acquisitions d'œuvres subventionnées par la DRAC et/ou la Région (maquette tactile des bâtiments du couvent qui abriteront les écoles d'art).

LECTURE PUBLIQUE

PROJET DE MÉDIATHÈQUE

Dans le cadre du projet des Jardins de la Culture, la future médiathèque sera amenée dans l'ancien couvent des Rédemptoristes à Riom. En 2014, les bases du projet ont été définies : réalisation du diagnostic archéologique, élaboration du programme de médiathèque, grandes orientations d'aménagement du site.



COLLECTIONS DE LA MÉDIATHÈQUE

- Désherbage massif des collections, don de centaines de livres à des structures du territoire : écoles, crèches, bibliothèques, associations, etc.
- Acquisitions de près de 15 000 documents pour la constitution des collections de la médiathèque.

CRÉATION DU SERVICE NUMÉRIQUE (avec l'aide du Conseil départemental du Puy-de-Dôme)

Démarré officiellement en avril 2014 dans les locaux de la bibliothèque centrale, ce nouveau service destiné à tous les publics offre un accès libre et gratuit au wifi, à internet, à des ordinateurs, des logiciels de bureautique, à une imprimante.

Des ressources numériques (musique, image, abonnements presse, auto-formation, soutien scolaire, orientation professionnelle) sont disponibles sur place et en ligne. Les ateliers d'initiation à l'utilisation des services se sont poursuivis à raison d'un à deux par mois.

BIBLIOTHÈQUE D'ENVAL

L'ancien local de la poste, entièrement rénové par la municipalité d'Enval, devient un espace accueillant dédié à la lecture publique au sein de l'espace culturel communal avec près de 2 300 documents, des places assises pour les adultes et un agréable coin-enfants. Ouverture le 9 juin.



> Petite Enfance

Riom Limagne et Volcans compte 11 structures Petite Enfance :

- **Multi-accueils de Châtel-Guyon, Volvic, Pagnat, Sayat, Saint-Ours-les-Roches, Riom et Ennezat** : accueil régulier, occasionnel ou d'urgence
 - **Micro-crèche de Saint-Laure** : accueil régulier, occasionnel ou d'urgence
 - **Crèche familiale de Riom** : accueil régulier au domicile des assistants maternels de la crèche, participation à des rencontres et activités
 - **Relais d'Assistants Maternels** : information et accompagnement des familles, accompagnement professionnel des assistants maternels, activités
 - **Lieu d'Accueil Enfants Parents d'Ennezat** : espace de rencontres et d'échanges entre parents, futurs parents et enfants de 0 à 6 ans.
- La pluralité et la complémentarité de ces structures permettent largement de couvrir les besoins en garde d'enfants sur le territoire.

MATINÉE PETITE ENFANCE

Le 30 février 2017 s'est tenu le rendez-vous annuel des professionnels de la Petite Enfance du territoire au Centre Régional de Tir à l'Arc de Riom. Les familles étaient invitées à venir découvrir les différents modes de garde de leur enfant ou futur enfant et les activités pour les tout-petits. xxx personnes ont arpenté les stands et participé aux animations.

DÉMÉNAGEMENT DU POINT LECTURE DE LA MOUTADE

Un point-lecture neuf et dédié a ouvert ses portes au sein de l'équipement communal « Les écuries ». Un budget de 10 000 € a permis d'aménager le local incluant mobilier, reconstitution des collections et déménagement. Ce point-lecture propose désormais à ses usagers un fonds de près de 2 600 livres répartis entre un espace adultes et un coin jeunesse très agréable.



EN CHIFFRES

- 22 bibliothèques ou points-lecture
- 19 bibliothécaires intercommunaux, 4 bibliothécaires municipaux
- Plus de 70 bénévoles
- 133 273 documents empruntables (livres, revues, DVD, CD, ressources numériques)
- 28 754 documents patrimoniaux (fonds ancien, contemporain et local)
- 8 768 documents acquis et catalogués
- Fonds contemporain : 13 livres d'artistes et 3 reliures de création.
- 200 339 documents empruntés
- 3 856 réservations de documents
- 7 539 personnes et 216 collectivités inscrites
- 1 050 inscrits aux ressources numériques à distance
- 2 150 visites du Petit Service Numérique à Riom
- 39 393 connexions au Portail internet (secteur Riom)
- 3 060 participants aux actions culturelles : animations grand public (après-midis jeux, Automnales, En chantier, etc.), médiations en direction de publics spécifiques (Bambin Bouquine, Tout ça c'est des histoires, Révision du bac)



En visite à la ferme

JOURNÉE DES ASSISTANTS MATERNELS

Le 15 novembre 2017, le Centre culturel de la Mouniaude à Châtel-Guyon a accueilli la journée des Assistants Maternels. L'événement a pour vocation de promouvoir ce mode de garde auprès des familles et mettre en relation des parents avec les professionnels et le Relais d'Assistants Maternels.



MULTI-ACCUEIL DE MOZAC : RENOUVELLEMENT DU MARCHÉ DE PRESTATION DE SERVICE AVEC GROUPE OBJECTIFS

Le multi-accueil de Mozac a toujours été géré en gestion déléguée selon le choix de la commune ; l'UFCV en a assuré la plus longue période de 2006 à 2015.

En janvier 2016, le prestataire Groupe Objectifs a été retenu par la Ville de Mozac à l'issue d'une nouvelle consultation lancée pour deux ans maximum avec la perspective du transfert de compétences à Riom Communauté.

Le marché étant arrivé à échéance au 31 décembre 2017, il était indispensable pour Riom Limagne et Volcans, désormais attributaire du marché depuis la fusion, de prendre une décision sur le mode de gestion. Cette décision a été prise par le conseil communautaire le 11 juillet 2017, à savoir relancer une nouvelle procédure de consultation pour une gestion déléguée d'un an, renouvelable trois fois.

Ce choix de mode de gestion a été fait dans un souci de maîtrise des coûts puisque la prestation est contractuelle et les coûts sont connus à l'avance.

Par ailleurs cette solution prévoit que Riom Limagne et Volcans n'a pas de gestion des effectifs et de ses aléas (absentéisme...) ce qui allège la masse salariale de la collectivité.

De plus, la responsabilité juridique de la collectivité ne sera pas recherchée en priorité en cas de problèmes.

Dans ce contrat, le prestataire assure le suivi courant des locaux ce qui réduit le champ d'intervention des services techniques aux charges du propriétaire.

Enfin, la comptabilité du prestataire est plus souple pour les recettes des familles (pas de régie) et pour les dépenses (pas de marchés publics).

Les conditions de marché ont permis de retenir une option souple d'un marché annuel renouvelable trois fois, ce qui permettra, le cas échéant, de revoir annuellement la décision.

Le prestataire « groupe objectifs » a été reconduit. Il était celui présentant des garanties de maintien du niveau d'encadrement actuel, ainsi que celui qui proposait le projet pédagogique le plus en adéquation avec les pratiques de la structure. Le coût de cette prestation de service reste également contenu.



RESTAURATION COLLECTIVE

Dans le cadre du renouvellement du marché de restauration collective dans les structures petite enfance, il a été décidé d'harmoniser la prestation sur l'ensemble des équipements gérés par Riom Limagne et Volcans.

Dans cette démarche, la restauration gérée en interne au multi-accueil de Riom a été remplacée au 1^{er} janvier 2018 par une prestation de livraison de repas (liaison froide) sans conséquence sur le volume d'emploi affecté à cette prestation.

Le prestataire retenu est la société API restauration spécialisée dans la restauration des tout petits. Il a été retenu puisqu'il assure une prestation de qualité, respectant les critères de produits bio et de circuits courts exigés au cahier des charges, dans un coût raisonnable. L'engagement contractuel est d'une durée de 4 ans, avec l'option d'un renouvellement annuel.

CONVENTION D'OBJECTIFS AVEC LE MULTI-ACCUEIL « LES PETITS VOLCANS »

Dans la continuité du partenariat institué par Riom Communauté avec le multi-accueil géré par le Viaduc, Riom Limagne et Volcans a conforté son financement de cette structure de Chambaron-sur-Morge, via une subvention dont la contrepartie est de permettre d'accéder à 17 places pour les familles du territoire sur les 23 que compte cette structure. L'évolution significative de ce partenariat se traduira en 2018 par une subvention en augmentation, intégrant désormais 18 places sur 23 pour les familles du territoire de Riom Limagne et Volcans.

Par ailleurs, la particularité de cet EAJE est de permettre l'accueil d'enfant en situation de handicap. Les places fléchées (5 en 2017) pour des enfants dans cette situation laisseront place en 2018 à la construction de pôle ressource handicap, au sein de cet établissement. L'objectif est de permettre un soutien aux établissements de Riom Limagne et Volcans en situation d'accueillir des enfants présentant ce type de problématique et notamment un soutien auprès des équipes.

Riom Limagne et Volcans est partenaire au sein de cet EAJE de Chambaron-sur-Morge en compagnie de Combraille Sioule et Morge qui apporte également son soutien financier et bénéficie de 5 places pour les familles de son territoire.

L'avenant qui prendra effet en 2018 reconduit le partenariat jusqu'à fin 2019.

RELAIS D'ASSISTANTS MATERNELS UNIQUE

Dans la perspective d'harmoniser les trois missions essentielles du RAM sur l'ensemble du territoire, un comité de pilotage associant des élus, la CAF et la PMI s'est réuni tout au long de l'année 2017 afin d'organiser la fusion des trois RAM des anciens territoires en un seul établissement.

Ce nouvel équipement aura pour mission d'assurer la fonction d'accueil et d'information des familles, intégrant la fonction d'un guichet unique gérant la pré-inscription et la commission d'attribution des places dans

toutes les structures gérées par RLV, y compris celle de MOZAC dont la gestion est déléguée au prestataire Groupe Objectifs. Ce guichet associe la structure « Les Petits Volcans » gérée par le Viaduc pour définir en partenariat l'attribution des places dévolues à RLV (17 en 2017) au sein de ce multi-accueil de Chambaron-sur-Morge.

Le RAM unique organisera également le soutien et l'accompagnement des assistants maternels du territoire (environ 400) au travers de conseils, de formations et d'ateliers sur les communes du territoire.

Enfin, le RAM unique anime un observatoire des acteurs locaux de la Petite enfance, et propose des événements et des projets à destination du public et des professionnels comme la journée petite enfance ou une animation lors de la journée nationale des assistants maternels.

Le RAM unique comporte 5,6 ETP, regroupant l'ensemble des agents affectés à cette mission sur les anciens territoires.



> Enfance-Jeunesse

ACCUEIL DE LOISIRS SANS HÉBERGEMENT (ALSH) DE SAINT-LAURE

Les enfants âgés de 3 ½ à 16 ans ont été accueillis toute l'année (sauf semaine de Noël) les mercredis après-midis après l'école et pendant les vacances scolaires.

Les activités proposées ont pour vocation de favoriser l'épanouissement individuel et collectif encadrées par une équipe pédagogique qualifiée et impliquée.

EXCURSIONS

- 3 séjours en été
- Bivouacs et sorties à la journée : Lac Chambon, Aubusson d'Auvergne, Parc aventure, rencontres inter-centres avec Charbonnières-les-Varenes.

NOUVEAUTÉS

- Sortie neige au Parc Fenestre de la Bourboule
- Partenariat avec la piscine intercommunale Béatrice Hess pour « La Nuit de l'Eau » (projet humanitaire en faveur de l'UNICEF)
- Montages vidéos « Où est l'eau » pendant les vacances de printemps, portes ouvertes aux familles et aux acteurs du territoire.

FRÉQUENTATION

	Heures	Fréquentation totale	Nombre de classes	Moyenne hebdomadaire d'intervention EPS par classe	Nombre d'éducateurs
Interventions école publique - Enseignement EPS	2952 h	1508 enfants	64	1h30	5
Interventions école privée - Enseignement EPS	108 h	50 enfants	2	1h30	1
Rencontres inter-écoles - Rugby cycle 2/3	2 journées	800 enfants	32		5
Rencontres inter-écoles - Olympiades maternelles	5 ½ journées	400 enfants	16		5
Usep hors temps scolaire	7 ½ journées	190 enfants			1
Multisports Centre de loisirs	21 journées	1000 enfants			3
Séjours sportifs (ski, pleine nature, surf)	5 jours x 3	61 enfants/ados			3 éd/séjours + 1 vacataire

Durant toute l'année, l'encadrement a été assuré par une équipe pédagogique composée d'un directeur, d'une directrice adjointe et d'animateurs possédant les qualifications suivantes :

- BEATEP : Brevet d'État d'Animateur
- BPJEPS : Brevet Professionnel d'Animateur (titulaires ou stagiaires)
- BAFA : Brevet d'Aptitude aux Fonctions d'animateurs (titulaires ou stagiaires)
- CAP : Certificat d'Aptitudes Professionnelles mention Petite Enfance (titulaires ou stagiaires)
- BNSSA : Brevet National de Sécurité et de Sauvetage Aquatique
- BSB : Brevet de Surveillant de Baignade

Les animateurs ont été recrutés soit en Contrats à Durée Déterminée avec un temps de travail annualisé (mercredis et petites vacances), soit en Contrat d'Engagement Éducatif (vacances scolaires).

Les Educateurs Territoriaux des Activités Physiques et Sportives ont proposé des activités sportives durant les vacances scolaires.



Séjour sport nature organisé par l'accueil de loisirs RLV de Saint-Laure >>>

Diplômes	Mercredis	Petites Vacances	Eté
BEATEP / BPJEPS	2	2	2
Stagiaires BPJEPS	1	1	2
BAFA / CAP PE	15	34	18
Stagiaires BAFA	0	3	6
ETAPS	0	4	1
Agent d'entretien et de restauration	2	2	3

Période	Nb jours d'ouverture	Nb total journées enfants/période	Moyenne enfants/jour
Mercredis	37	3878	105
Vacances d'hiver	10	660	66
Vacances de printemps	9	583	65
Vacances d'été	38	3644	96
Séjours été	15	235	16
Vacances de Toussaint	9	751	83
Vacances de Noël	4	187	47
Sorties ados	3	51	17

ANIMATION SPORTIVE À L'ÉCOLE

En 2017, le service s'adresse aux usagers de l'ancienne communauté de communes Limagne d'Ennezat. Il intervient dans les 11 écoles primaires à raison d'1h30 par semaine et par classe. En partenariat avec l'éducation nationale, les éducateurs mettent leurs compétences professionnelles au service des élèves pour leur permettre d'acquérir les compétences des programmes EPS.

De nombreux sports sont proposés, des plus classiques (athlétisme, sports collectifs) au plus originaux (Kindball, escrime).

Ces pratiques permettent également la découverte de certains sports et d'orienter les enfants vers les associations du territoire.

Afin de proposer une continuité de ce service, des séjours sportifs sont organisés pendant les périodes de vacances scolaires (ski, sports nature, surf) pour les 9/12 ans et 12/17 ans. Des interventions ponctuelles à l'ALSH de Saint-Laure sont proposées pour faire découvrir le sport aux enfants.



Olympiades maternelles



Entretien d'embauche sur place !

FORUM DE L'EMPLOI ET DES JOBS D'ÉTÉ

Samedi 8 avril 2017, le Centre culturel de la Mouniaude a accueilli la deuxième édition de ce salon consacré à l'emploi des jeunes et moins jeunes du territoire et alentours. En partenariat avec l'Espace Info Jeunes de Clermont-Ferrand, le forum a permis à 500 visiteurs de consulter les offres affichées, de passer des entretiens sur place avec les recruteurs, de s'informer (alternance, BAFA, service civique, création d'entreprises, etc.) et de participer à des ateliers pratiques (rédiger un CV et une lettre de motivation, se préparer à l'entretien d'embauche).

26 recruteurs de tous secteurs étaient présents pour accueillir les candidats. Le succès de ce forum permet d'envisager sa pérennité sur le territoire.

> Maintien à domicile

Service de jardinage et d'aide à domicile pour les habitants de l'ancienne communauté de communes Limagne d'Ennezat : Chappes, Chavaroux, Clerlande, Ennezat, Entraigues, Lussat, Malinrat, Les Martres d'Artière, Les Martres-sur-Morge, Saint-Beauzire, Saint-Ignat, Saint-Laure, Surat et Varennes-sur-Morge.

L'année 2017 a été consacrée à l'analyse de la situation du Syndicat Intercommunal d'Aide à Domicile (SIAD) Riom-Limagne, dont RLV est membre, et à la prise de décision par le Conseil communautaire de confirmer la compétence Maintien à Domicile. Il a été décidé que le service de repassage ne relevait pas d'un intérêt communautaire. Il a été arrêté en 2017.

AIDE À DOMICILE, PLUS DE 300 BÉNÉFICIAIRES

USAGERS

Le service s'adresse principalement aux personnes âgées de plus de 60 ans ou handicapées qui souhaitent rester chez elles dans les meilleures conditions possibles. Le service propose des prestations de ménage et apporte une aide humaine à l'utilisateur. En effet, l'aide à domicile permet d'effectuer les actes essentiels comme l'aide à la toilette et aux repas, mais aussi les tâches ménagères courantes, l'accompagnement aux courses et ainsi maintenir le contact avec l'extérieur.

50 nouveaux usagers en 2017, 40 n'ont pas renouvelé leur demande de prestation (déménagement, entrée en institution, décès, etc.)

Public	Nombre d'usagers	Nombre d'heures
Personnes âgées	249	30 546.25
Personnes handicapées	3	411.25
Personnes – 60 ans (prestation de ménage)	63	4 531.75
TOTAL	315	35 489.25



Service d'aide à domicile

TÉLÉGESTION, AMÉLIORER LE SUIVI ADMINISTRATIF

Depuis 2006, le service était équipé d'un logiciel de gestion simple de l'activité : gestion des usagers, prise en charge, plannings, statistiques. Les opérations comme les transferts en paye, les fiches d'indemnités kilométriques ou le pointage des fiches d'heures se faisaient

manuellement et étaient parfois sources d'erreurs.

En avril 2017, un dossier d'appel à manifestation d'intérêt auprès du Département pour le financement du système télégestion a été lancé.

Un accord a été donné en juillet. Le personnel administratif a été formé à l'utilisation de la télégestion en décembre. Le déploiement est prévu dès janvier 2018.

JARDINAGE

Tonte, plantation, bêchage, potager, motoculture, taille d'arbres et d'arbustes, désherbage

5673.5 heures de travaux de jardinage ont été réalisées au cours de l'année 2017, auprès de 323 usagers, soit 691 interventions.

PERSONNEL

7 agents assurent le bon fonctionnement du service tout au long de l'année :

- 1 agent de maîtrise, responsable du service,
- 3 adjoints techniques,
- 2 agents contractuels
- 1 agent en contrat aidé

TARIFS

Les tarifs varient en fonction des revenus fiscaux.

Les recettes générées s'élèvent à : 128 989 €

La masse salariale s'élève à 183 323 €.

Les charges s'élèvent à 51 840 €.



Service jardinage

Le service Communication de Riom Limagne et Volcans gère l'image et la notoriété de la collectivité à travers des actions diverses :

- Conception de supports (dépliants, brochures, affiches, panneaux, bâches, etc.) pour les projets et manifestations portées par les services de RLV
- Organisation des événements et réceptions (25 en 2017)
- Gestion des relations avec la presse et les partenaires extérieurs
- Administration du site web de Riom Limagne et Volcans

> Identité graphique

Dès le premier semestre 2017, un groupe de travail élabore un cahier des charges pour la conception d'un logo et d'une charte graphique. 8 agences de communication locales sont consultées. Le logo retenu est dévoilé au conseil communautaire en septembre 2017 et la charte est déployée sur les supports de communication (papeterie, affiches, dépliants, dossiers, supports audiovisuels, etc.) jusqu'à la fin de l'année.

La signalétique (véhicules de service, panneaux d'information, etc.) est en cours de conception en 2018.



> Site internet

Dans la même optique que pour l'identité graphique, les élus de RLV ont souhaité prendre le temps de constituer un site internet complet et efficace. Au 1^{er} janvier 2017, un site «vitrine» est développé à partir du site internet de Riom Communauté, dont l'interface est la plus récente. On y trouve les actualités et l'agenda de RLV, ainsi que des articles de présentation. Les contenus spécifiques sont conservés dans les anciens sites de Riom Communauté, Limagne d'Ennezat et Volvic Sources & Volcans et des liens permettent de les consulter.

2017 est consacré à la création du nouveau site internet, qui sera disponible courant 2018.

> Bulletin d'information



Un bulletin d'information est diffusé à l'ensemble des habitants de Riom Limagne et Volcans en septembre 2017. Il est dédié à la présentation du territoire et de l'institution RLV : les élus, les compétences, le budget, les projets et réalisations et l'agenda.

Ce document est conçu avec une charte graphique provisoire puisque la nouvelle identité graphique n'est livrée que postérieurement.

> Campagnes de communication

EXPOSITION LAND'ART THIERRY COURTADON

Les sculptures en pierre de lave de l'artiste volvicais sont exposées sur 7 communes de RLV depuis 2016. Elles sont visibles toute l'année et de nombreux médias locaux ont relayé l'information dès le début de l'exposition. Afin de conquérir un public plus éloigné, notamment les touristes longs séjours, RLV a lancé une campagne d'affichage à Vichy, Saint-Etienne et Lyon.



Abribus à Lyon

JARDINS DE LA CULTURE

Le grand projet des Jardins de la Culture regroupera un cinéma, une médiathèque, un relais assistants maternels et une école d'arts sur le site de l'ancien couvent des Rédemptoristes à Riom. Il sera prêt à accueillir les usagers à l'horizon 2019-2020. Pendant la phase de travaux, des panneaux descriptifs sont apposés sur la façade pour informer les passants de l'outil qui sera prochainement à leur disposition.



> Événements

- 30/01/17 : cérémonie des vœux
- 04/05/17 : inauguration des travaux du multi-accueil d'Ennezat
- 09/05/17 : ouverture du point lecture d'Enval
- 26/10/17 : visite de M. le Préfet au chantier des Jardins de la Culture
- 09/11/17 : inauguration boutique éphémère «De passage au 23»
- 17/11/17 : pose de la première pierre du cinéma



Visite du chantier des Jardins de la Culture avec M. Préfet

> Fonds manifestations d'envergure

Par délibérations du 28 mars et du 2 mai 2017, Riom Limagne et Volcans a attribué des subventions à des associations pour l'organisation de leur événement festif, sportif ou culturel se déroulant sur le territoire. 40 subventions ont été accordées, pour un montant total de 50 580 € sur une enveloppe globale de 51 800 €.

SUBVENTIONS				
Événement	Date	Lieu(x)	Organisateur	Aide
Trail de Vulcain	4 et 5/03	Volvic	Amicale des Coureurs de Fond d'Auvergne	4 100 €
Championnat de France vétérans et Coupe de France jeunes en escalade de difficulté	11 et 12/03	Riom	Club Rappel	530 €
Championnat de France UNSS tir à l'arc	20 et 24/03	Riom	Service Régional de l'Union Nationale du Sport Scolaire	1 140 €
Foire de Printemps	25/03	Ennezat	Comice Agricole de la Limagne	900 €
Battle Fusion	26/03	Sayat	Foyer Rural Sayat-Argnat	500 €
Journée Européenne des Métiers d'Art	31/03 au 2/04	Volvic	Traces de Pierre	200 €
Concours de saut d'obstacle amateur et pro	14 au 17/04	Riom	Association hippique La Vendée	1 000 €
Festival Ernest Monpied	14 au 23/04	Charbonnières-les-Varennes	Altérité Culturelle en Combrailles	800 €
11 ^{ème} Grande Évasion de Cellule	6/05	Chambronn-sur-Morge	Comité d'animation La Celluloise	150 €
Challenge national de rugby - 12 ans	6 et 7/05	Riom	Rugby Club Rimois	230 €
Festival Les Irrépressibles	8 au 13/05	Riom, Ménérol	Association Les Abattoirs	470 €
Festival Tous en BD	13 et 14/05	Saint-Beauzire	Association BD en Limagne	1 100 €
Fête du Four	18/05	Chanat-la-Mouteyre	Comité des fêtes de Chanat	1 000 €
Championnat de France sport adapté boules	21/05	Châtel-Guyon	CDSA	600 €
Festival Jazz aux Sources	24/05 au 5/06	Châtel-Guyon	Jazz aux Sources	7 200 €
Volvic Volcanic Expérience	25 au 27/05	Volvic	Volvic Volcanic	1 500 €
Assemblée générale France Québec	26 et 27/05	Châtel-Guyon	Auvergne Québec	2 000 €
Trail des Volcans	27/05	Saint-Ours-les-Roches	3 Soleils	4 000 €
WE de la Récup' et du développement durable	3 et 4/06	Riom	Association Le Champ des Notes	340 €
Tournoi régional, national et international de rugby à 7	10/06	Saint-Bonnet-près-Riom	Olympique de Saint-Bonnet	310 €
Festival Piano à Riom	17 au 27/06	Riom, Mozac, Châtel-Guyon	Piano à Riom	1 120 €
Championnat de France Super-cross de moto	1/07	Riom	Kick-club de Vertaizon	1 000 €
Championnat de France du Jeu de Dames	12 au 20/08	Riom	Amicale Laïque de Riom	340 €
Finale Coupe de France DN2	3/09	Volvic, Chanat-la-Mouteyre	Vélo club de Feytiat	2 000 €
Championnat de France FITA	8 au 10/09	Riom	Archers rimois	740 €
Championnat de France Cyclisme de Gendarmerie	15 et 16/09	Riom, Châtel-Guyon	Association Cyclisme Gendarmerie	380 €
Santé : bougez en famille !	16/09	Riom	L'Ancre	200 €
Les Aventuriales de Ménérol	23 et 24/09	Ménérol	Gandahar	330 €
Fête de la Châtaigne	15/10	Volvic	Eaux Vives	750 €
Tournoi Open homologué de Tennis	16/10 au 12/11	Riom	Fédération de Tennis Riom Communauté	150 €
Fête de la Pomme	22/10	Sayat	Mairie de Sayat	1 800 €
Fête de la Pomme Bio	22/10	Marsat	Marsat Nature	1 190 €
Trail Roc du Diable	11 et 12/11	Châtel-Guyon	Arverne Outdoor	1 000 €
Challenge national Sarbacane	17 au 19/11	Riom	Comité départemental 63 Handisport	740 €
Championnat de France escalade sport adapté	17 au 19/11	Riom	Ligue Auvergne sport adapté	1 200 €
Cross de Volvic	25/11	Volvic	Stade Clermontois Athlétisme	6 400 €
Open Gaston Roche de la St Sylvestre	3 au 30/12	Mozac	Tennis club de Riom	370 €
Balades en Limagne d'Ennezat	/	Limagne d'Ennezat	Association Balinzat	500 €
Groupement Formateur Limagne	/	Limagne d'Ennezat	Groupement Formateur Limagne	1 800 €
Les Amis de la Musique	/	Limagne d'Ennezat	Association Les Amis de la Musique	500 €

50 580 €



www.rlv.eu

COMMUNAUTÉ D'AGGLOMÉRATION RIOM LIMAGNE ET VOLCANS

5 mail Jost Pasquier - 63200 RIOM

04 73 67 11 00 - contact@rlv.eu

